



Velkommen til Kjellerup Friplejehjem – 36 plejeboliger

Har du eller dine pårørende interesse for at besøge Kjellerup friplejehjem eller høre mere, vil vi meget gerne kontaktes:

**Kjellerup Friplejehjem
Fuglemosevej 1F
8620 Kjellerup
Tlf: 87 20 40 50**

Email: kjellerup-friplejehjem@diakon.dk

Hjemmeside: www.kjellerup-friplejehjem.dk



DANSKE DIAKONHJEM - en holdning til omsorg

Indholdsfortegnelse:

	Side:
Kjellerup Fripnejehjem/Et værdibaseret alternativ	3
Indflytning og indretning	3 + 4
Hvad hører med til lejligheden.....	4
Pleje og praktisk hjælp.....	4
Serviceydelser og tilkøbsydelser	5
Møblering af lejligheden	5
TV, internet og telefoni	5
Rygning.....	6
Husdyr	6
Rengøring	6
Måltiderne.....	7
Aktiviteter.....	7
Multisalen	8
Gæstebolig.....	8
Film og fotos	8
Frisørstue og skønhedssalon	9
Omsorgstandpleje	9
Kiosk og Cafe	9
Opsigelse af lejemål	10
Om bygningen	10
Frivillige	11
Venneforening	11
Donationer.....	11
Hjemmeside og Facebook.....	11
Boligplan lejlighed	Bilag 1
Stueplan.....	Bilag 2
1. salsplan	Bilag 3
Elektroniske medier og markedsføring	Bilag 4
Tilmeldingsskema frivillige	Bilag 5
Indmeldingsskema venneforeningen.....	Bilag 6

Kjellerup Friplejehjem/Et værdibaseret alternativ:

Du står overfor at skulle flytte på plejehjem. En stor beslutning og en ændring i både dit og dine pårørendes liv. Vi vil alle bestræbe os på, at du hurtigt finder dig til rette og hjemme her. Vi håber denne brochure kan give svar på nogle af de mange spørgsmål, der rejser sig i forbindelse med indflytningen.

Kjellerup Friplejehjem er et selvejende friplejehjem under Danske Diakonhjem, der med udgangspunkt i det kristne livs- og menneskesyn yder pleje og omsorg. Vores værdier er klare og afspejler sig i hverdagslivet:

- Vi betragter ethvert menneske som unikt og værdifuldt.
- Vi styrker det enkelte menneskes identitet og ligeværd.
- Vi respekterer andres holdninger, meninger, værdier og levevis.
- Vi imødekommer det hele menneskes behov for både, fysisk, psykisk, social, kulturel og åndelig omsorg.
- Vi giver plads til livsglæde, medindflydelse og engagement for beboere, pårørende, frivillige og medarbejdere.

Som mennesker er vi lige så forskellige i alderdommen, som vi er gennem livet. Valget af et friplejehjem kan derfor være et meningsfyldt alternativ til det kommunale plejeboligt tilbud for det enkelte menneske. Det er en mulighed for at leve videre i overensstemmelse med sit livsmønster, værdier og livssyn gennem valget af et særligt plejehjem.

Uanset hvor i landet du bor, kan du vælge at bo på Kjellerup Friplejehjem. Den eneste betingelse er, at din hjemkommune har visiteret dig til en plejebolig. Din hjemkommune visiterer dig også til, hvilken pleje og hvilke ydelser vi som udgangspunkt skal hjælpe dig med.

Huslejen er 8.458 kr. pr. md. for 80 kvadratmeter, heraf er ca. 27 kvadratmeter fællesareal. Indskuddet er 36.278 kr. (svarende til 2 % p.a. af byggeriets godkendte anskaffelsessum) Det er muligt at søge boligstøtte og indskudslån. Boligstøtten afhænger primært af huslejens størrelse, bruttoarealet på boligen, formue og indkomst.

Indflytning og indretning:

Inden indflytning vil vi altid gerne komme på et hjemmebesøg, så vi kan lære hinanden lidt at kende og vi kan tale om de ting, som du synes er vigtige, vi kender til lige fra starten. Vi vil også gerne høre lidt om, hvordan din dag er, hvilke hjælpemidler du har brug for m.m.

Da en plejebolig er at betragte som eget hjem, skal du selv medbringe alt hvad der hører til i en almindelig lejlighed. Personalet vil meget gerne være behjælpelig med en snak omkring, hvilke ting der vil være hensigtsmæssige at medbringe og eventuelt omkring indretning i forhold til b.la. hjælpemidler.

Du skal selv sørge for indflytning, indretning og ophængning af lamper, billeder m.m. Du kan på Kjellerup Friplejehjem tilkøbe hjælp til det. Se vedlagte aftale om tilkøbsydelser. Har du personlige hjælpemidler skal du tage dem med hertil.

Du og dine pårørende sørger for adresseændring, og ansøgning om evt. boligstøtte og anden økonomisk støtte. Men spørg os, hvis du er i tvivl.

Hos pedellen får du udleveret 2 nøgler mod kvittering til boligen. – samt en indflytningsrapport, som skal returneres til pedellen senest 14 dage efter indflytning.

Hoveddøren er låst i tidsrummet 19.30-06.00. Gæster kan benytte dørklokken, når døren er låst.

Du skal ved indflytning tegne en indboforsikring hos dit forsikringselskab. Vi har overvågningskameraer monteret ved indgangene til plejehjemmet.

Hvad hører med til lejligheden:

- Køleskab med lille fryser
- Tekøkken med lille vask og lys under overskabe
- Garderobeskab med bøjlestang
- Loftlampe ved indgang / tekøkken
- Skuffemodul på hjul
- Dobbeltskab på hjul
- Gardinskiner over alle vinduerne
- Sengelampe på væg - både up-light og læselys, læselys er med lysdæmper
- Loftlift i soverum
- Kombi vaskemaskine og tørretumbler
- Sprit- sæbe- håndklædepapirs- og affaldsbeholdere
- Gulvsweeper til badeværelset
- 1 armstøtte ved toilet

Bilag 1 viser en tegning af en lejlighed og hvordan den evt. kan indrettes.

Pleje og praktisk hjælp:

Vi vil i løbet af den første tid gerne indbyde til en snak for at afstemme forventningerne med dig og evt. en af dine pårørende og tale om stort og småt. Senest 4 uger efter indflytning får du besøg af en visitator fra Silkeborg Kommune, som vurderer hvor meget hjælp du har brug for. Vores afdelingssygeplejerske og også gerne dine pårørende deltager i mødet.

Som beboer vil du blive tilknyttet en kontaktperson, som vil være kontakten til dig og dine nærmeste og måske den, der kender dig bedst.

En gang om året holder din kontaktperson en beboersamtale med dig og evt. dine pårørende. Ved den første beboersamtale forærer vi dig en livshistoriebog, som du kan udfylde sammen med dine nærmeste. En livshistoriebog fortæller en masse om dig og dit liv og vi vil alle gerne lære dig og din familie rigtig godt at kende. Så vi alle kan hjælpe dig med, hvad du/I kunne have brug for.

Vi har ansat pleje/omsorgspersonale, sygeplejersker, fysioterapeut, pædagog, rengøringsassistenter, pedel, køkkenassistenter, kontorassistent. Personaler med forskellige faglige og personlige kompetencer, som tilsammen kan løse rigtig mange opgaver, til glæde og gavn for alle her på Kjellerup Frieplejehjem.

Der er plejepersonale omkring dig døgnet rundt. I særlige tilfælde er det muligt at få et nødkald f.eks. ved fald eller andre nødsituationer.

Du skal flytte læge, hvis du bor mere end 15 km fra den læge, du har i dag. Vi har en fast tilknyttet læge fra Lægehuset Hasselvej, som 1 gang hver måned går stuegang hos os for de patienter, der er tilknyttet lægehuset.

Bestilling af medicin er uændret. Personalet gennemgår din medicin med dig, så der bliver bestilt det rigtige, også når du bor her. Vi opfordrer til, at du tilmelder betalingen til apoteket via PBS. (Dette gøres på apoteket).

Serviceydelser og tilkøbsydelser:

Du har mulighed for at tilkøbe forskellige ydelser, bl.a. personlige hygiejneartikler, diverse ekstra vask, pedelhjælp og personaleledsagelse (Se det vedlagte ark omkring serviceydelser på Kjellerup Friplejehjem). Aftalen om serviceydelser skal udfyldes inden indflytning. Priserne er fastsat for 1 år ad gangen.

Hver måned får du eller dine pårørende en opgørelse. Betalingen for de aftalte ydelser sker forud, mens betaling for f.eks. personaletimer eller deltagelse i arrangementer sker bagud. Eksempel: Fakturaen til betaling 1. april er for de aftalte ydelser for april og for ledsagelse, arrangementer o. lign. i februar. Hvis du er ude af huset på hele dage f.eks. på ferie eller indlagt på hospitalet refunderer vi beløbet for kosten de dage.

Angående personaleledsagelse skal dette bestilles senest 1 uge før ledsagelse. Så har vi mulighed for at få det med i vores planlægning af personalets timer.

Møblering af lejligheden:

Det er af stor betydning, at din lejlighed får dit personlige præg.

Personalet står gerne til rådighed med vejledning til hensigtsmæssig indretning, hvis dette ønskes.

Når du indretter lejligheden kan du overveje:

- Få de ting med som har størst personlig værdi og betydning for dig. Personlige ting, billeder og nips
- God belysning ved dine gangarealer, ved din seng og siddeplads
- Plads til evt. hjælpemidler
- Løse tæpper kan medføre u hensigtsmæssige faldulykker

Det kan blive nødvendigt at ændre på møbleringen af lejligheden, hvis behovet for pleje ændrer sig. Men det vil vi altid snakke med dig om, så snart vi ser behov herfor.

TV, internet og telefoni:

Der er gratis WIFI i alle fællesarealer, også til besøgende (DDH Gæste-net, ingen kode).

I lejligheden er der indlagt en gratis DR TV-pakke. Dvs. DR's kanaler. Ønsker man andre kanaler herunder TV2, TV3 osv. er det muligt at købe et Boxerkort til Tv'et.

Der er også fiberforbindelse i lejligheden, så du f.eks. kan bestille et abonnement hos YouSee. Derved får du både TV, internet og telefoni i lejligheden.

Hos mange teleselskaber er det muligt at få dit gamle fastnetnummer ændret til et mobilnummer og så kan man købe en mobiltelefon "forklædt" som en "gammeldags" fastnettelefon. På telefonen er der plads til hurtigopkaldsnumre, hvor der kun skal trykkes på en knap ud for et navn. Læs mere på denne hjemmeside:

<https://telecall.dk/mobiltelefoner/gsm-bordtelefoner.html>

Rygning:

Kjellerup Fripleshjem er røgfrit i alle fællesrum og på alle inden- og udendørs fælles arealer.

Hvis du er ryger, er det obligatorisk, at du enten køber eller lejer en luftrensemaskine efter vores anvisning. Vi bruger et AeroGuard luftrensesystem, som kan lejes for 250,- kr. pr. md. Filteret bliver skiftet hver måned, så prisen er primært for drift af maskinen.

Kjellerup Fripleshjem har en rygepolitik for ansatte, der ikke gør det muligt at ryge i arbejdstiden.

Husdyr:

Du er velkommen til at have dit eget kæledyr med. Det er dog en forudsætning, at dit kæledyr ikke er til gene for husets øvrige beboere og personalet. Inden du flytter ind indgås en særskilt aftale med os omkring de praktiske opgaver i den forbindelse.

Hvis du som gæst eller pårørende vælger at have dit kæledyr med på besøg, må det selvfølgelig heller ikke være til gene for andre beboere eller personalet.

Rengøring i lejlighederne:

Vi er forpligtet til, som minimum, at følge Silkeborg Kommunes kvalitetsstandard for rengøring, som er rengøring i lejlighederne hver 3. uge:

- Støvsugning, gulvvask, tørre støv af, aftørring af badeværelsesinventar

Men vi har valgt, at lejlighederne bliver rengjort hver 2. uge, hvilket varetages af vores rengøringspersonale.

I den uge, hvor der ikke bliver gjort rent af rengøringspersonalet, vil plejepersonalet ved behov støvsuge og tørre toilet og vask af.

Vinduespolering bliver gjort 4 gange årligt både udvendig og indvendig.

Ønskes der yderligere rengøring, kan dette tilkøbes, både som en fast ydelse og som enkelte ydelser. Dette aftales med kontaktperson og afdelingssygeplejersken.

Måltiderne:

Vi har et fælles køkken, som laver maden til alle måltider (3 hovedmåltider og 3 mellemmåltider) – ønsker du ud over måltiderne snacks, frugt, chokolade m.v., skal du selv sørge for dette.

Alle pårørende er velkomne til at spise med til måltiderne mod betaling, men for at være sikker på, at vi laver mad nok, er det en god ide at fortælle os det – gerne dagen før.

Måltiderne er på Kjellerup Friplejehjem meget højt prioriteret. Vi ønsker at gøre denne stund til en stjernestund, hvor vi i fælleskab kan spise, snakke, grine, lytte være nærværende og synge sammen.

Måltiderne foregår for de fleste i spisestuen, i samvær med andre beboere og personalet. Ønsker du at spise i egen lejlighed, er det selvfølgelig også en mulighed.

Ønsker du eller dine gæster at få en øl, sodavand eller vin til måltiderne, kan det tilkøbes.

Pårørende har altid mulighed for at få en kop kaffe/the sammen med vores beboere og pårørende kan evt. også få en småkage eller et stykke kage til. Vi vil dog gerne opfordre til, at pårørende giver et lille bidrag til kagen, f.eks. 10 kr., så vi kan holde vores omkostninger nede. Betaling til personalet/kaffekassen på afdelingen.

Aktiviteter:

Vi har mange aktiviteter både i grupper og individuelt. Det er aktiviteter, der skifter alt efter hvad beboerne ønsker, men p.t. kan vi tilbyde:

- Gåture, i grupper eller individuelt
- Busture hver mandag og større udflugter i bussen
- Dameformiddage/foredrag
- Stolegymnastik
- Køkkenaktiviteter
- Spabade
- Besøg af børnehave, skolebørn og baby-salmesang
- Fredagsbal, sidste fredag i måneden
- Festlig fredag, 1 gang hver måned
- Dåseknuserklub – kun for mænd
- Gudstjenester hver 14. dag
- Sang efter måltiderne
- Større fester, f.eks. julefrokost, fødselsdagsfest, høstfest, Sct. Hans fest
- Bankospil, 1 gang hver måned
- Cafeaften, hver anden måned
- Søndagsmatiné, 1 gang hver måned

Multisalen:

Vi har en dejlig multisal med plads til 150 personer. Salen kan deles i to lokaler med en foldedør i midten.

Mange af vores aktiviteter foregår i salen f.eks. gudstjenester, stolegymnastik, søndagsmatiné, fredagsbal, cafeaften, festlig fredag og de fleste større fester.

Beboerne kan frit låne multisalen til at afholde egne fødselsdage og mærkedage i, men ikke til pårørendes fester. Forplejning skal købes i huset og skal aftales med køkkenet.

Det er også muligt at benytte Multisalen til en mindesammenkomst ved en beboers bortgang med et lettere traktement. Her aftales forplejning også med køkkenet.

Gæstebolig:

Vi har en gæstebolig, som vi udlejer til overnatning til beboeres gæster/pårørende. Boligen kan rumme 1-2 personer og med i lejen af boligen er der dyne/pude/lagen/sengelinned/rullemadrass og håndklæder (ønskes til 2 personer aftales dette ved booking). Lejen er også inklusiv slutrengøring.

➤ Pris 400,- kr. pr. døgn

Ønsker du at tilkøbe forplejning, aftales dette ved booking hos køkkenleder 87 20 40 55 – der kan og må ikke tilberedes mad i boligen.

Film og fotos:

Vi tager mange billeder og optager af og til en lille film – både i hverdagen og når vi holder fest. De fleste billeder/film kommer op på vores infotavler, men vi bruger også billedmateriale/film til markedsføring på bl.a. Facebook og hjemmeside.

Vi er meget omhyggelige med ikke at vælge fotos, der på nogen måde kan virke kompromitterende. Når du flytter ind, skal du udfylde en tilladelse til brug af billeder og film. Hvis du ikke ønsker, at vi benytter billeder af dig, giver du besked til personalet.

Se bilag 4 vedr. elektroniske medier og markedsføring

Frisørstue og skønhedssalon:

Vi har en frisørstue/skønhedssalon, der er lyst og lækkert indrettet med fokus på hyggelig stemning. Her har du mulighed for at blive forkælet i en hyggelig atmosfære.

Vi har både en frisør, fodplejer, massør og kosmetolog, som kommer regelmæssigt i huset. Men du kan naturligvis stadig benytte dine hidtidige behandlere, hvis du ønsker det. De er velkomne i huset.

Du skal selv kontakte frisør/behandler for at lave en aftale evt. i samarbejde med din kontaktperson/personalet. Du skal også selv afregne med frisøren/behandleren.

Omsorgstandpleje:

Du har mulighed for, at blive visiteret til Silkeborg Kommunes omsorgstandpleje, hvis du ikke kan benytte de almindelige tandlægetilbud. Det er et samlet tilbud, der omfatter blandt andet undersøgelse, forebyggelse, tandrensning og behandling af smerter. Omsorgstandplejen kommer på friplejehjemmet, på mandage i frisørstuen, hvor de har tandlægestol og andet udstyr.

Du kan rette henvendelse til visitationsgruppen på tlf.: 89 70 19 30.

Kiosk og Cafe:

Hver torsdag fra kl. 14.30 til kl. 16.30 er der åbent i vores kiosk/cafe, som holder til i nichen ved siden af frisørstuen/skønhedssalonen. Kiosken/Cafeen drives af frivillige.

Cafeen serverer kaffe og kage i hyggelige omgivelser og der er masser af tid til en lille hyggesnak. Hvis vejret tillader det, er der også mulighed for at sidde udendørs.

I kiosken kan man købe et lille vareudvalg bl.a. bolsjer, chokolade, køkkenrulle o. lign.

Hvis der er noget du savner i udvalget, kan du bare kontakte de frivillige i kiosken, så vil de sørge for at få det indkøbt. Du kan også forudbestille varer, som du så kan hente i kiosken ugen efter.

Lån af bus:

Vi har en 9 personers liftbus, som bruges til kørsel med beboerne. Bussen kan lånes af pårørende til kørsel med beboerne. Inden lån indgår man en låneaftale. Det koster 4 kr. pr. kørt km. at låne bussen.

Opsigelse af lejemål:

Ved dødsfald opsiges lejemålet automatisk på dødsdagen, med løbende måned plus en måned.

Kjellerup Fripleshjem har ret til 14 dages istandsættelse efter at lejemålet er tømt, uanset den normale hæftelsesperiode.

Hvis Kjellerup Fripleshjem har venteliste vil vi gerne udleje boligen hurtig muligt til en anden og vil gerne have mulighed for at istandsætte lejligheden hurtigt og derved også mindske tiden på huslejen for efterladte.

Sker det, at lejligheden ikke bliver tømt og vi forventer det ikke vil ske i hæftelsesperioden, kan vi rette henvendelse til Skifteretten om, at få møbler m.m. sat i aflåst depot.

Når lejligheden er tømt, skal den synes, hvilket gøres af vores pedel.

Nøgler til lejligheden og værdiboks afleveres også til vores pedel.

Inden en ny beboer kan flytte ind, skal lejligheden slutrengøres. Det koster 2.000,- kr. og bliver foretaget af vores rengøringspersonale.

Om bygningen:

Kjellerup Fripleshjem blev bygget i 2015 med i alt 36 boliger i 2 plan. Vi har store fælles- og servicearealer, som ligger i en total renoveret og ombygget eksisterende del af det tidligere Kjellerup Sygehus.

I fællesarealerne er der en multisal, der anvendes til bl.a. gudstjenester, cafeaftener og fester, film og foredrag m.m. Derudover aktivitetsrum, den pæne stue, kiosk/cafe, orangeri, frisørsalon og wellnessrum med spabad. Vores store produktionskøkken er også placeret her. På 1. sal er der indrettet en gæstebolig, som pårørende kan benytte. (se information side 8)

Boligerne er placeret på 2 etager med et stort anretterkøkken, fælles spisestue og fælles dagligstue på hver etage. I alle fællesrum er der etableret teleslynge og der er trådløst internet på hele Fripleshjemet.

Vi har en stor fælles have, 2 gårdhaver og flere fælles terrasser. Vi har et dejligt stisystem rundt om bygningerne og rundt i haven med smukke højbede. Der er etableret en demenssløjfe omkring hele bygningen.

Se bilag 2 og 3 vedr. indretning af stueetage og 1.sal

Frivillige:

Vi har mange frivillige tilknyttet Kjellerup Fripleshjem, som hjælper med aktiviteter og udflugter bl.a. kiosk/cafe, gåture, dans, bankospil og gudstjenester.

De frivillige gør lige det sidste "ekstra", der får det hele til at glide nemmere på rigtig mange områder. Det betyder lidt adspredelse og liv for beboerne, der ligger udover hverdagen. På den måde er de frivillige guld værd for beboerne.

Man kan blive frivillig ved at udfylde tilmeldingsskemaet (Bilag 5) og enten sende det via post eller mail eller aflevere det på Fripleshjemmet.

Venneforening:

Kjellerup Fripleshjem har en venneforening med følgende formål:

- At være en støtte for beboere, personale og ledelse på Kjellerup Fripleshjem
- At afholde og være behjælpelig ved arrangementer på friplejehjemmet
- At støtte de frivillige og deres aktiviteter
- At indsamle midler til formål, der kan bidrage til at lette og forskønne tilværelsen for beboerne
- At medvirke til, at friplejehjemmets værdier mærkes i hverdagen

Alle er velkomne til at være medlem – prisen er 50,- kr. pr. år.

Se bilag 6 vedr. indmeldelse i venneforeningen.

Donationer:

Kjellerup Fripleshjem har mange aktiviteter, men desværre også begrænsede midler. Derfor vil vi rigtig gerne modtage donationer, både store som små.

Har du lyst til at donere et beløb kan du gøre det på vores konto nr. 7840 – 0001454265.

Hjemmeside og Facebook:

Her kan du holde dig orienteret om livet på friplejehjemmet:

Hjemmeside: <http://www.kjellerup-fripleshjem.dk/>

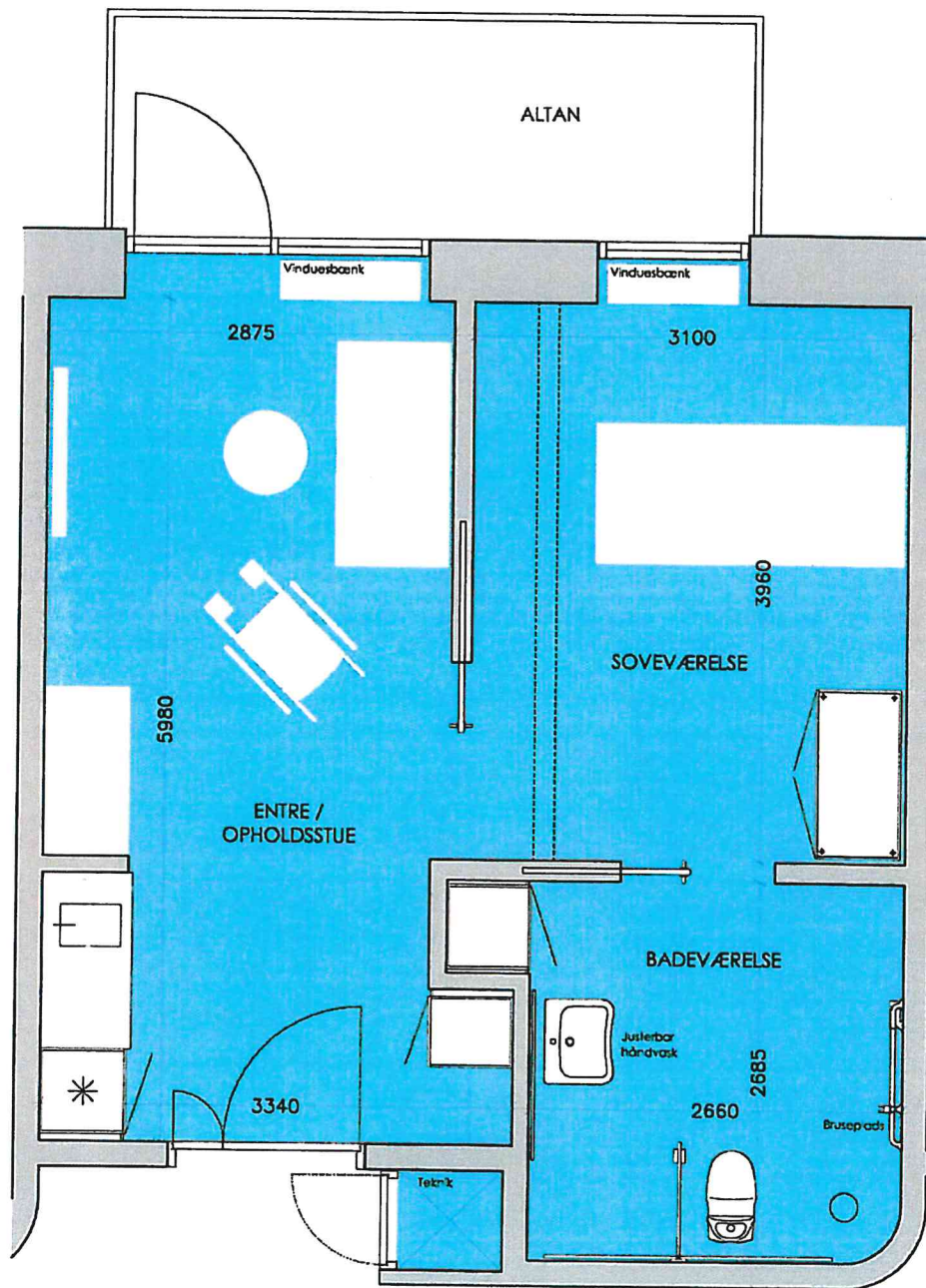
Facebook: <https://www.facebook.com/kjellerupfripleshjem>

Vi håber, du vil tage friplejehjemmet til dig og gøre det til dit eget. Har du spørgsmål, er du altid velkommen til at kontakte os på enten mail eller telefon:

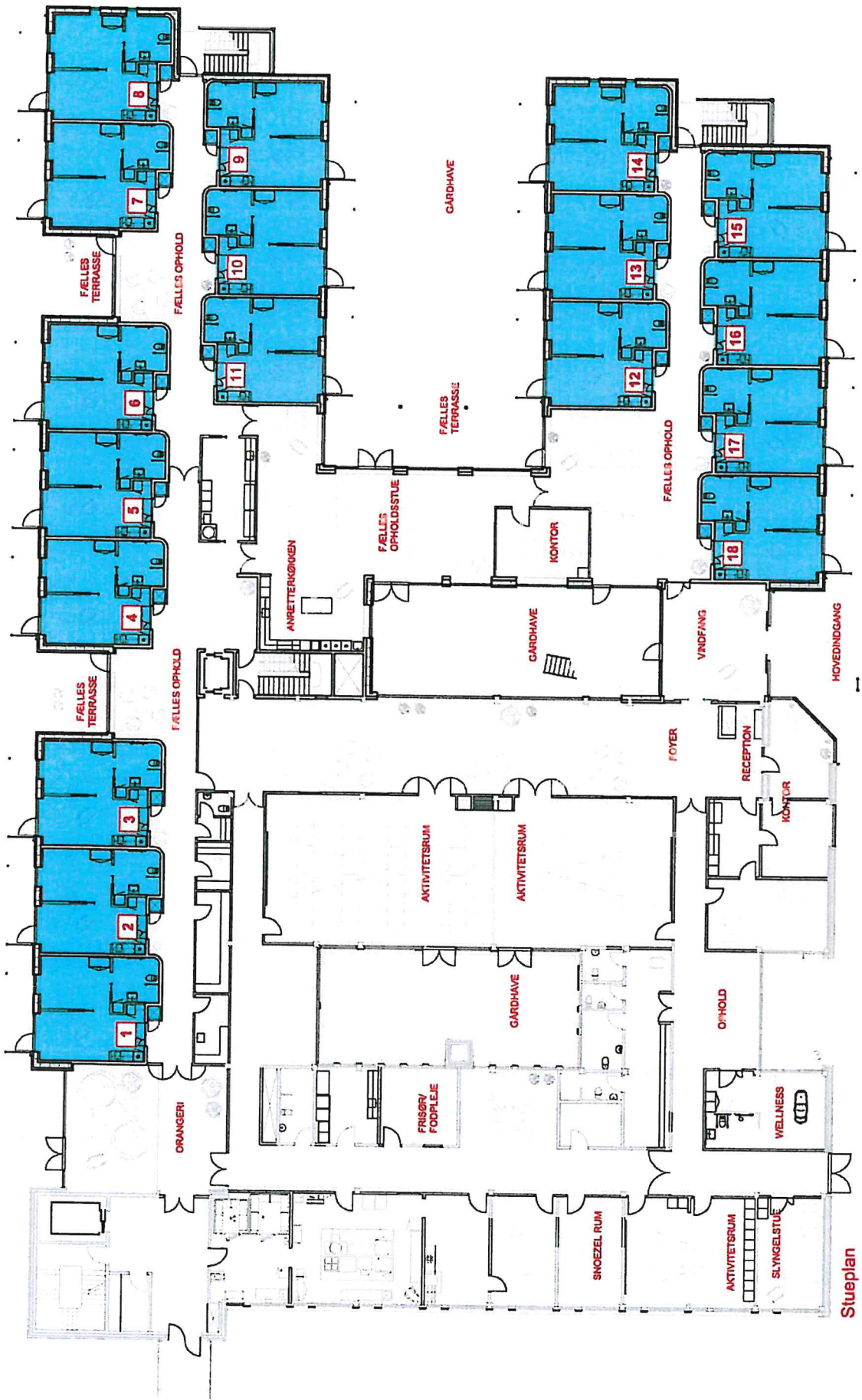
Mail: kjellerup-fripleshjem@diakon.dk

Tlf: 87 20 40 50

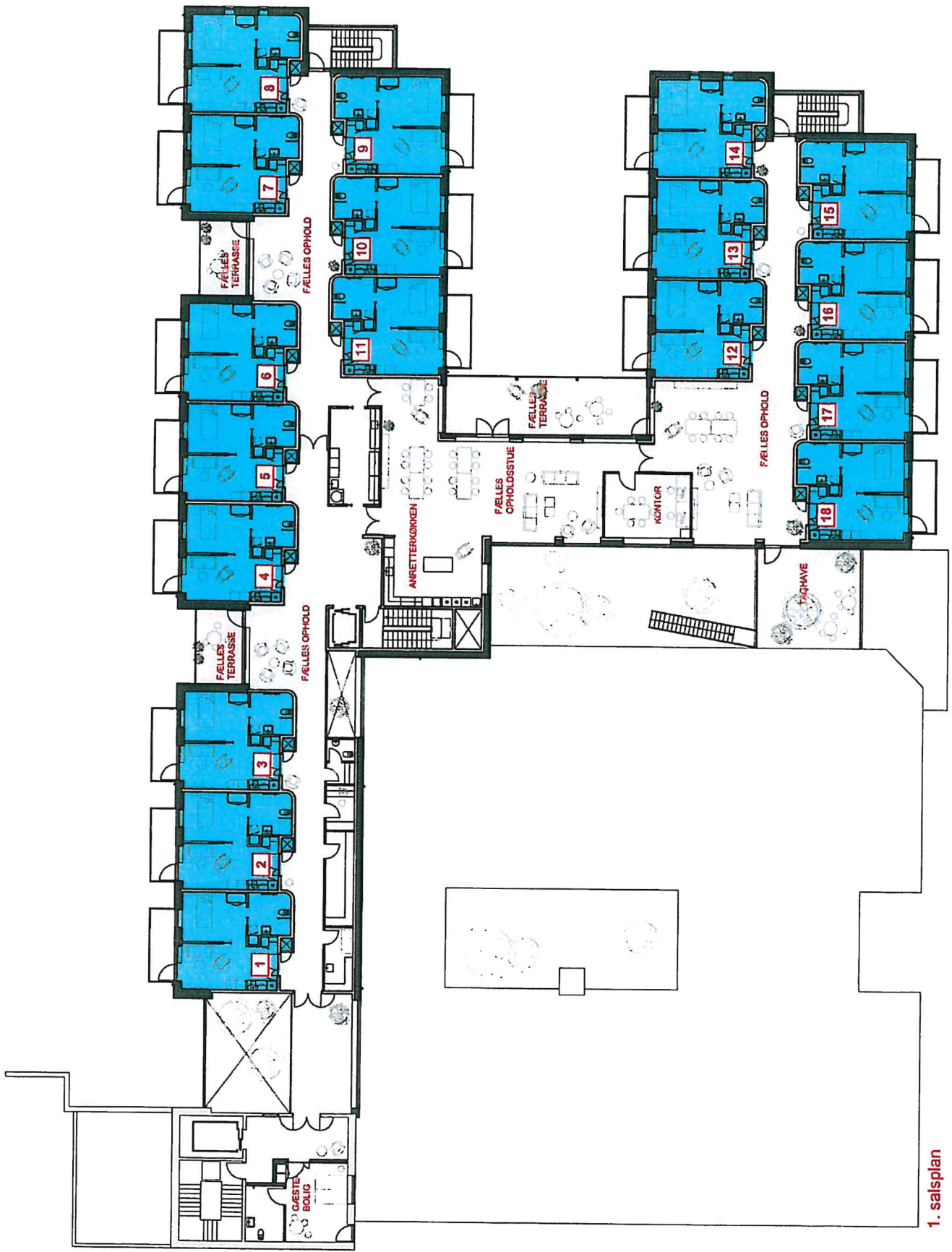
Kærlig hilsen
Kjellerup Fripleshjem



Boligplan



Stueplan



1. salsplan



Elektroniske medier og markedsføring:

Kjellerup Friplejehjem har sin egen hjemmeside

www.kjellerup-friplejehjem.dk

og en facebookprofil

<https://www.facebook.com/kjellerupfriplejehjem>

Vi vil gerne fortælle den gode historie om vores hjem/arbejdsplads og vil gerne benytte billeder og film af vores dagligdag og arrangementer til siderne. Vi vil også gerne have mulighed for at benytte billedmateriale og film til markedsføring.

Tilladelse til brug af billeder og film:

Der gives hermed tilladelse til, at Kjellerup Friplejehjem må bruge billeder/film af undertegnede på forskellige elektroniske medier og til markedsføring.

NAVN: _____

dato + underskrift beboer

eller dato + underskrift pårørende



Kjellerup Friplejehjem, Fuglemosevej 1F, 8620 Kjellerup

FRIVILLIGE ER "GULD" FOR LIVET PÅ ET PLEJEHJEM

Vores plejehjem vil åbne dørene for lokale frivillige. Aktiviteter, samvær og samarbejdet binder plejehjemmet sammen med lokalsamfundet, som det bliver en naturlig del af. Det giver pust af liv og puls fra verden omkring – også for de beboere, der ikke længere kan komme så meget ud i samfundet. På den måde er de frivillige værdifulde ambassadører. Vi vægter den lokale forankring højt og ønsker at række ud og blive en naturlig del af det lokale liv.

DE FRIVILLIGES HJÆLP ER IKKE EN SELVFØLGE

Frivillige hjælpere, som ofte kommer med deres tid og lyst til en snak, kontakt og fællesskab, er velkomne på Danske Diakonhjems plejehjem. Deres indsats påskønnes som en værdifuld ressource, som vi ikke kan tage som en selvfølge, fordi den netop er FRIVILLIG. Derfor er det også vigtigt at se de frivillige som en hjælpende hånd, der kan give, men som også har lov til at sige fra.

ET VIGTIGT SUPPLEMENT TIL PERSONALET

Det er vigtigt at arbejde med at bevare grænsen til de faglige plejeopgaver, som skal varetages af medarbejdere. På Danske Diakonhjems plejehjem er frivillige hjælpere SAMARBEJDSPARTNERE med kvaliteter, vi ikke kan undvære, og de udgør et vigtigt supplement til personalets faglige indsats.

ÅRLIG INSPIRATIONS DAG TIL DE FRIVILLIGE

Siden vi i 2011 fejrede det Europæiske Frivillighedsår har Danske Diakonhjem arrangeret en stor, fælles temadag for de frivillige hjælpere. Den afholdes hvert år sidste torsdag i september og kaldes derfor FRIVILLIG TORS DAG. Det er en festlig dag, hvor vi siger tak for den store indsats, gøder og inspirerer med ny viden og udveksling af oplevelser og erfaringer med frivillige fra andre plejehjem

Jeg vil gerne være frivillig på Kjellerup Friplejehjem:

Nedenstående udfyldes tydeligt gerne med blokbogstaver©

Navn: _____

Adresse: _____

Postnr. + By: _____

Telefon: _____

Mail: _____



Kjellerup Friplejehjems Venneforening:

Enhver med interesse for Kjellerup Friplejehjem kan uden personlig forpligtelse melde sig ind i venneforeningen. Foreningens formål er at støtte beboere, personale og ledelse.

Ved indmeldelse bidrager du til det økonomiske grundlag for arrangementer og aktiviteter på Friplejehjemmet med det formål at give beboerne en indholdsrig og meningsfuld dagligdag.

Du støtter samtidig op om Friplejehjemets værdier og menneskesyn.

På venneforeningens vegne.

Gunnar Hovgesen, formand

Indmeldelse Kjellerup Friplejehjems Venneforening

Jeg vil gerne være medlem af støtteforeningen Kjellerup Friplejehjems Venner.

Nedenstående udfyldes tydeligt gerne med blokbogstaver

Navn: _____

Adresse: _____

Postnr. + By: _____

Telefon: _____

Mail: _____

Kontingentet er fastsat til kr. 50,- pr. år

Beløbet kan indbetales på konto nr. 7840 - 0001480906 i Jyske Bank.

Medlemskabet er først gældende, når kontingentet er betalt.

Indmeldelsesblanketten sendes til eller afleveres på Kjellerup Friplejehjem eller sendes via mailadressen

kjellerup-friplejehjem@diakon.dk