

# Velkommen til Tirsdalens Plejecenter



# Velkommen

Kære \_\_\_\_\_

Du skal bo \_\_\_\_\_

Vi håber, at du vil blive glad for at bo på Tirsdalen og vi ser frem til et godt samarbejde med dig og dine pårørende. Endvidere håber vi, at denne pjece kan være medvirkende til at informere om stedet.

Tirsdalen består af 54 lejligheder, som alle er 2-rums. Tirsdalen er bygget og ombygget i årene fra 1970- 2004. 42 lejligheder er plejeboliger hvor af de 10 boliger er et skærmet botilbud til borgere med demens. De resterende 12 boliger er Ældreboliger med kald. Alle lejligheder er umøblerede, dog er der køkkenskabe, køleskab og mulighed for ovn/ kogeplader.

For at flytte ind på Tirsdalen, skal du visiteres til boligen. Visitation sker gennem Randers Kommunes Visitationsenhed.

Boligerne udlejes af Boligforeningen Lejerbo. Før du kan flytte ind i boligen, skal du have underskrevet lejekontrakt, indbetalt indskud samt den første måneds husleje, alt dette varetager udlejer. Boligen er beskyttet af lejeloven, det er derfor muligt at søge om boligstøtte og varmhjælp.

Der er to forskellige muligheder for at vælge kostpakke. Der er fuldforplejning med 2 retter, eller fuldforplejning med 1 ret. For de, der bor i Ældrebolig med Kald er der mulighed for selv at lave mad, hvis du ønsker det.

# Indflytning

Vi vil meget gerne besøge dig i det hjem du skal flytte fra, da vi gerne vil præsentere os og høre fra dig hvad, der er vigtigt for at bibeholde et godt hverdagsliv. Du vil få mulighed for træning i stedet for hjælp da vi tager udgangspunkt i, at den enkelte ønsker at bibeholde så mange færdigheder som muligt og dermed uafhængig af andre. Vi vil bestræbe os på, at de medarbejdere, der kommer, er dem, der er der den dag du flytter ind.

Den dag du flytter ind, vil du blive præsenteret for de øvrige medarbejdere og dine nye naboer. Dine pårørende er velkomne til at blive hos dig.

Vi anbefaler, at du flytter ind om dagen da det er vores erfaring, at dette giver de bedste muligheder for en god indflytning, da der er flest medarbejdere på arbejde. Vi vil gerne kunne tage godt i mod dig og dine pårørende og der kan være nogle praktiske ting som er lettere at klare i dagtimerne.

Du og dine pårørende står for indflytningen af møbler, ophængning af lamper, billeder og lignende. Du sørger selv for at melde flytning til folkeregistret, post, telefon m.m.

Din bolig skal indrettes, så der er plads til at yde den hjælp, du har behov for – og vi vil gerne være behjælpelige med vejledning. Vi anbefaler, at du ikke har gulvtæpper, da det giver risiko for fald, endvidere er det vigtigt med godt loftsllys, samt anden god belysning – for sikkerhedens skyld. Alle løse ledninger skal fastgøres. Der bør altid være ekstra elpærer.

Når du flytter ind beholder du din egen frisør, fodterapeut, læge, tandlæge osv. Skal du i den forbindelse ud af huset, forventer vi, at du bliver fulgt af dine pårørende.

# Hvad skal jeg have med?

Når du flytter ind i en af lejlighederne, er det samme vilkår som hvis du flytter ind i enhver anden bolig. Det vil sige du skal selv medbringe:

- ✚ møbler, gardiner og lamper
- ✚ lidt service og duge
- ✚ dyne, pude, sengetæppe og linned
- ✚ alt til personlig pleje
- ✚ toiletpapir, køkkenrulle, karklude og viskestykker
- ✚ engangsvaskeklude, håndklæder
- ✚ affaldsstativ til både bad og køkken
- ✚ toiletbørste og vasketøjskurv (gerne med / på hjul)
- ✚ kropstermometer
- ✚ dine personlige hjælpemidler
- ✚ støvsuger

Randers Kommune har indført Grøn Rengøring hvilket betyder, at vi gør rent næsten uden brug af rengøringsmidler. Vi stiller klude og mopper til rådighed og de eneste rengøringsmidler du skal købe er WC-rens og opvaskemiddel, som skal være Svanemærket.



# Dagligdagen

I dagligdagen ønsker vi at støtte dig i, at du kan bibeholde de ressourcer og behov du' som menneske har.

Vi tager afsæt i, at du gerne vil bibeholde de funktioner du har og får et hverdagsliv så tæt på det du hidtil har levet. Det er rum og rammer, der bliver anderledes ikke dit liv.

I løbet af året, vil der være nogle planlagte arrangementer, som vi håber både du og dine pårørende vil tage del i.

Vi vil bidrage til, at du som beboer kan fortsætte dit liv så tæt på dit ønskede hverdagsliv, som rummer tryghed, respekt og tillid.

Du kan også få genoptrænet de funktioner, som er tabt, så vidt der er muligt.

## **Træning og aktivitet:**

På Tirsdaalen er der et bredt udvalg af trænings- og aktivitetstilbud, der ledes af fysio- og ergoterapeuter samt aktivitets medarbejdere



# Medarbejdere

På Tirsdalen arbejder der veluddannede sundhedsfaglige medarbejdere, der alle har interesse i at yde en velkvalificeret støtte og pleje til den enkelte. Vi tager udgangspunkt i dit liv og princippet hjælp til selvhjælp. Medarbejderne er uddannet som social- og sundhedshjælper, social- og sundhedsassistenter og Centersygeplejerske. I perioder er der hjælperelever, assistentelever og sygeplejestuderende. I perioder er der, når behovet er der, afløsere på arbejde

## **Kontaktpersoner:**

Du vil få en social og sundhedshjælper som primær kontaktperson når du flytter ind, det betyder dog ikke at du kun vil få hjælp af kontaktpersonen. Vores social og sundhedsassistenter er din sekundære kontaktperson

Dine kontaktperson aftaler med dig:

- ✚ formidling af informationer
- ✚ samarbejdet med dine pårørende
- ✚ det praktiske daglige arbejde
- ✚ kontakt til eksterne samarbejdspartnere, hvis dette er et behov

Vi er imødekommende og ønsker et tæt samarbejde med dig og dine pårørende.

Der er medarbejdere på arbejde 24 timer i døgnet, 365 dage om året. Typisk vil der møde 3-5 medarbejdere om dagen 2-3 om aftenen og 1-2 om natten.

# Dine pårørende

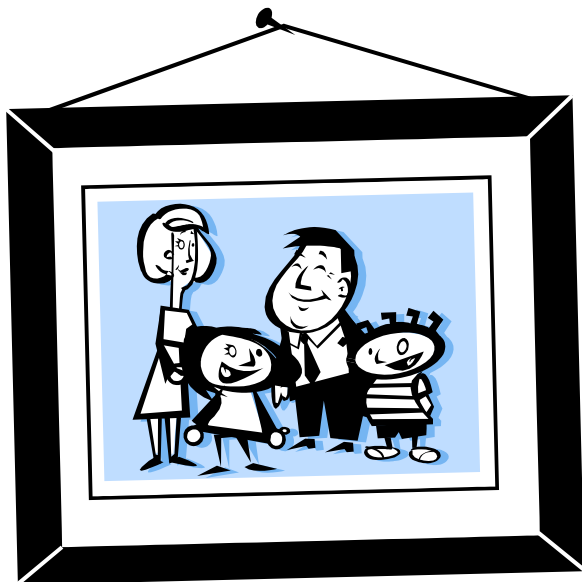
Medarbejderne vil aldrig kunne erstatte kontakten mellem dig og dine pårørende, familie og venner, og vi håber at de vil føle sig velkomne her på Tirsdalen

Vi forventer dine pårørende eller nærmeste er behjælpelige med f.eks.

- + administration af økonomi
- + strykning af dit tøj, rensning og reparation og vedligeholdelse af dit tøj
- + ophængning af jule/ påskepynt
- + ledsage til arrangementer
- + ledsage til undersøgelser / tandlæge / læge
- + vaske op efter sig selv ved besøg

Endvidere vil det være rigtig dejligt hvis du og dine pårørende vil lave en livshistorie, så vi ved lidt om hvem du er, hvad du har lavet i dit liv og ikke mindst hvad du gerne vil blive ved med at kunne. Hvad er vigtigt for dig for at kunne fungere i en dagligdag.

Dine pårørende er altid velkomne til at kontakte centret hvis der skulle være behov for dette.



# Praktiske oplysninger

**Pengesager:**

Som ansatte i Randers Kommune kan vi ikke administrere dine penge, det kan i stedet være dine pårørende, der gør det. Kontanter opbevares på eget ansvar.

**TV:**

Internet og TV aftales med udlejer. Der kan søges om nedsættelse af licens når man bor på plejehjem.

**Nøgler:**

Ved indflytningen får du mod kvittering 3 nøgler til din bolig. Nøglerne udleveres af pedellen. Ved ophør af lejemålet afleveres nøglerne ved syn af boligen, når den er ryddet og rengjort.

**Forsikring:**

Der er tegnet en bygnings-/brandforsikring på ejendommen. Du skal selv sørge for indbo/ansvarsforsikring.

**Kaldeanlæg:** Der er kaldeanlæg i lejlighederne som du skal visiteres til.

**Vaskerum:** Der er vaskerum i hver boenhed, dog har du egen vaskemaskine i Ældrebolig med kald.

**Depotrum:** Der er ikke depotrum på Tirsdalen.

**Rygepolitik:**

Vi følger Randers Kommunes Rygepolitik, der vil sikre alle medarbejdere et røgfrit arbejdsmiljø.

Der må ikke ryges på fællesarealer.

Rygning skal foregå i egen bolig. Ryger dine gæster i din bolig, forventer vi, at de tømmer askebægre og lufter ud.

Er du selv ryger og ryger i egen bolig, skal du sørge for udluftning inden medarbejderne kommer for at hjælpe dig. Du kan evt. få installeret en ekstra udluftning. Din dør til boligen skal være lukket når du ryger, så røgen bliver i din bolig. Dette er ikke kun af hensyn til medarbejderne men også til dine naboer.



# Beboer-Pårørende råd

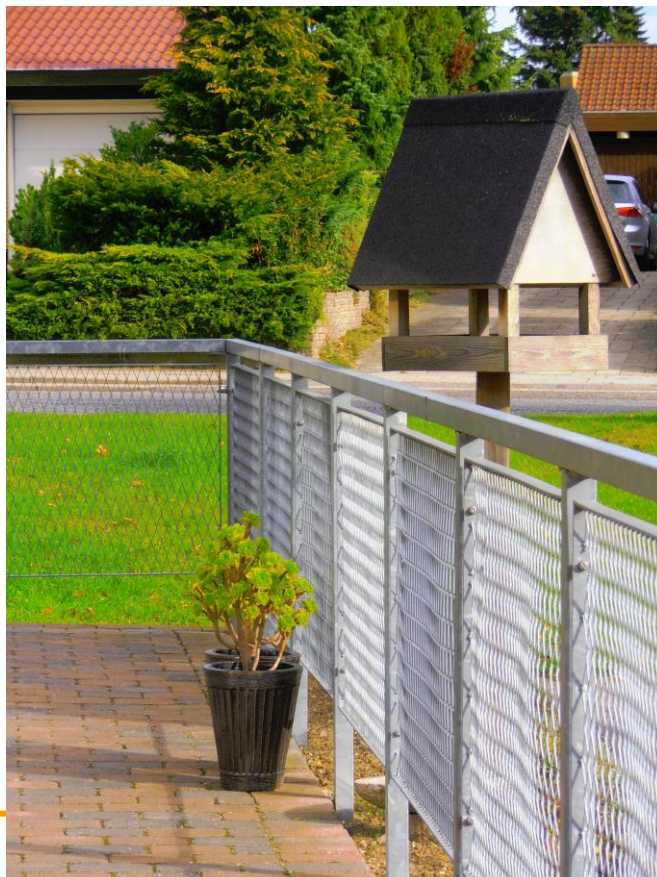
Der er valgt et beboer- / pårørenderåd for Tirsdalen. Det består af 4 -6 pårørenderrepræsentanter, flere beboerrepræsentanter, 2-3 medarbejderrepræsentanter og den daglige leder.

Medlemmerne i rådet, vælges for 1 år af gangen, og der afholdes ca. 4 møder om året.

Der sendes referater ud til alle beboere, efter hvert møde.

Rådet vil invitere til forskellige arrangementer i løbet af året, hvilket vi håber både du og dine pårørende vil bakke op omkring.

Har du eller dine pårørende et emne som skal diskuteres i rådet, er du / I meget velkommen til at tage kontakt, til den daglige leder, som videreformidler punkter til møderne.



# Kontakt

Du bydes rigtig hjertelig velkommen.

Vi håber, at du bliver glad for at bo på Tirsdalen

Du og dine pårørende er altid velkomne til at kontakte os.

Yderligere information kan fås ved henvendelse til:

Centerleder Susanne Tvede

Tlf. 89 15 27 01

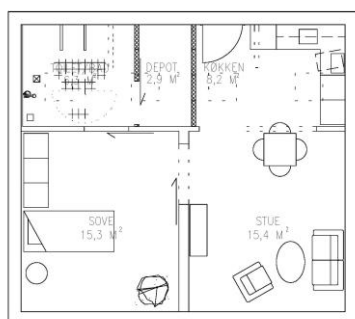
[susanne.tvede@randers.dk](mailto:susanne.tvede@randers.dk)

Tirsdalen

Tlf. 89 15 27 00

Eller på Randers Kommunes hjemmeside

[plejecentertirsdalen.randers.dk](http://plejecentertirsdalen.randers.dk)

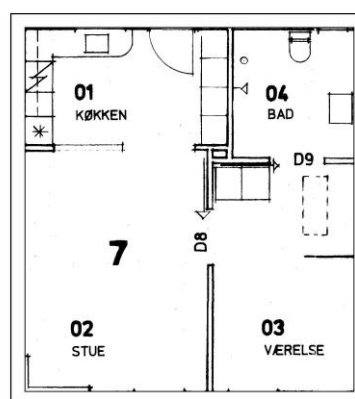


Type 1 - 42a

Brutto boligareal: 50 - 56,5 m<sup>2</sup>

Andel af fælleboligarealer: 30 m<sup>2</sup>

Kontraktareal: 80 - 86,5 m<sup>2</sup>



Boligtype 2 - 42b

Brutto boligareal: 60 m<sup>2</sup>

Andel af fælleboligarealer: 24,7 m<sup>2</sup>

Kontraktareal: 84,7 m<sup>2</sup>