



Tornbjerg Friplejehjem – et værdibaseret alternativ

Du står overfor at skulle flytte på plejehjem. Det er en stor beslutning i både dit og dine pårørendes liv. Vi vil bestræbe os på, at du hurtigt finder dig til rette og føler dig hjemme hos os.

Vi håber at denne brochure kan give svar på nogle af de mange spørgsmål, som der rejser sig i forbindelse med indflytningen.

Tornbjerg Friplejehjem er et selvejende plejehjem under Danske Diakonhjem, der tager udgangspunkt i det kristne livs- og menneskesyn.

Vores værdier er klare og skal afspejles og udleveres i vores hverdag:

- Vi betragter ethvert menneske som unikt og værdifuldt
- Vi styrker det enkelte menneskes identitet og ligeværd
- Vi respekterer andres holdninger, meninger, værdier og levevis
- Vi imødekommer det hele menneskes behov for fysisk, psykisk, social, kulturel og åndelig omsorg
- Vi giver plads til livsglæde, medindflydelse og engagement for beboere, pårørende/familier, frivillige og medarbejdere.

Som mennesker er vi lige så forskellige i alderdommen, som vi er igennem hele livet. Valget af et friplejehjem kan derfor været et meningsfyldt alternativ til de øvrige tilbud om plejebolig. Ved et bevidst valg har man de bedste forudsætninger for at kunne leve videre i overensstemmelse med sit livsmønster, sine værdier og livssyn.

Vi lægger meget vægt på et godt samarbejde med dig og din familie, så kom endelig og sig til, hvis der er noget som undrer jer eller som vi kan blive bedre til.

Uanset hvor du kommer fra i landet, kan du vælge at bo på Tornbjerg Friplejehjem. Det kræver kun, at du er blevet visiteret til en plejebolig af den kommunale forvaltning i din hjemkommune. Visitationskontoret i din kommune kan sende de nødvendige papirer til os, hvis de har fået dit samtykke.

Beskrivelse af lejlighedstyper og økonomi.

Tornbjerg Friplejehjem har 60 lejligheder. Der er 3 forskellige lejlighedstyper.

8 små toværelses lejligheder, med et samlet areal, eget og andel i fælles, på ca. 74 kvadratmeter.

42 toværelses lejligheder med et samlet areal, eget og andel i fælles, på ca. 79 kvadratmeter.

10 treværelses lejligheder med et samlet areal, eget og andel i fælles, på ca. 93 kvadratmeter.

I alle boliger gælder det at andelen af fællesarealet udgør ca. 35 kvadratmeter.

Indskuddet svarer til ca. 2% af anskaffelsessummen.

Se bilag 1-3 over lejlighedstyper.

Se bilag 4 i forhold til økonomi.

Ud over huslejen betales et aconto beløb til varme, el og vand. Der vil være mulighed for at søge boligstøtte og indskudslån i din kommune. Boligstøtten afhænger primært af huslejens størrelse, bruttoarealet for lejligheden og din indkomst/formue, samt om du har behov for pladskrævende hjælpemidler som fx kørestol.

Du skal ved indflytningen selv tegne indboforsikring hos dit forsikringsselskab.

Beskrivelse af bygningen:

Tornbjerg Friplejehjem er bygget efter Lov om Friplejeboliger og er taget i brug den 15.04.19. Bygningen er i 2 etager med 30 boliger på hver etage. På 1. sal er der desuden to sale, en lille og en stor, som benyttes til fællesarrangementer. Beboerne kan også låne lokalerne til private arrangementer, det kræver dog at man køber forplejningen af vores køkken og aftaler det med vores forstander. Der er flere altaner på 1. sal, og i stueplan er der udgang til en atriumgård. Rundt om plejehjemmet er der også grønne arealer med en vandresti.

Fællesarealerne der hører til lejlighederne, er opdelt i 4 leve-bo-miljøer, som vi kalder vænger. Champignonvænget, Karl-Johanvænget, Kantarelvænget og Morkelvænget. Til hvert leve-bo-miljø er der et spisekøkken og 2 dagligstuer som alle beboere kan benytte. I stueplan er der et produktionskøkken, frisørsalon, værksted og kontorer.

Beskrivelse af lejlighederne

Køkken

Lejlighederne er indrettet med et lille køkken hvor der er køleskab med en lille frostboks, et lille køkkenbord med vask samt skabe.

Det er muligt at tilslutte egen kaffemaskine/elkedel eller andet.

Modsat køkkenet er der indrettet en niche, til brug som både garderobe og opbevaring.

Stuen

Stuen ligger i forlængelse af køkkenet, med skydedør ind til soveværelset og med udsigt ud arealerne omkring bygningen eller det grønne gårdmiljø.

Både i soveværelset og i stuen er der monteret gardinstænger, således at beboerne let kan tilegne sig gardiner til montering. Vi kan formidle kontakt til vores faste gardinleverandør som kan møde jer på hjemmet inden indflytning, men det er også en mulighed at I lejer gardiner af os for et engangsbeløb på 2500,-. Vi sørger for at gardinerne er nyvaskede og ophængt i lejligheden ved indflytning.

Soveværelse

På soveværelsets loft er der monteret skinner til loftlift, som kan benyttes hvis beboeren har behov for dette. Skal der benyttes loftlift i soveværelset, så skal beboerens seng stå med hovedgærdet mod væggen midt i rummet, og der kan ikke møbleres tæt omkring af hensyn til personalets arbejdsmiljø.

Soveværelset er forbundet med en skydedør til badeværelset.

I de 3-værelseslejligheder er der et ekstra lille soveværelse. Her er der ikke monteret loftlift, men ved behov kan vi tage en gulvlift med derind.

Ægtepar har som regel hver sit soveværelse.

Badeværelse

Et rummeligt badeværelse, som er indrettet med greb, ergonomisk vask og lavt hængende spejl, så beboeren kan få hjælp til personlig pleje, men også så kørestolsbrugere selv kan sidde og vaske sig.

Vasken er manuelt hæve/sænkbart.

I skabet er etableret stikkontakter til f.eks. ladere til tandbørste o.a.

Belysningen er opdelt i almindelig belysning over spejlet, rengøringslys i loftet og et lille spot over toilettet, som også kan bruges som konstant natbelysning.

Der er installeret vaske/tørremaskine i badeværelset, og hvis beboeren ikke selv kan vaske, hjælper vi selvfølgelig med dette. Vi opfordrer pårørende til at sætte en vask over, når de alligevel er på besøg. Eventuelle skader der sker under vask f.eks. ved

glemte ting i lommer, fejlvask mm. er beboerens eget ansvar, og skal dækkes af beboerens egen private forsikring.

Ventilation

Lejligheden har eget ventilationsanlæg.

Forbrug

Forbrug af el, vand og varme i boligen afmåles særskilt for den enkelte bolig.

Forbrugsregnskabet udarbejdes af Brunata og sendes ud en gang årligt.

TV

Det er Yousee der leverer signal til bygningen, og du skal derfor inden indflytning, lave en aftale med dem, hvis du ønsker tv i lejligheden.

Internet

Der er gratis WIFI i hele bygningen, også til besøgende – dog med en meget begrænset kapacitet, for at benytte det skal du vælge "Public". Hvis man ønsker en stærkere forbindelse der kan bruges i lejligheden, kan der tegnes et særskilt abonnement hos YouSee, hvortil der er forberedt installation.

Telefoni

Det nemmeste vil være at benytte sig af mobiltelefon.

Det er muligt at købe en mobiltelefon som er specielt egnet til ældre og lettere at betjene, f.eks. med indtastning af de nærmeste pårørendes telefonnumre.

Beboeren kan også benytte IP-telefoni, men dette kræver en netforbindelse fra Yousee.

Forsikring:

Der skal tegnes indboforsikring ved indflytningen.

Nøgle:

Du får udleveret en nøgle til din lejlighed ved indflytning. Denne nøgle er personlig og skal afleveres igen ved fraflytning af lejligheden. Hvis den skulle blive væk, hæfter du for den.

Hvad hører til lejligheden:

- Køleskab med lille fryser
- Tekøkken med lille vask og lys under overskabe
- Loftlampe ved indgang/tekøkken
- Aflåst medicinskab
- Klædeskab
- Gardinskiner over alle vinduerne
- Sengelampe i soveværelset
- Loftlift i soverum
- Kombi vaskemaskine og tørretumbler i badeværelset.
- Manual hæve/sænkbare vask i badeværelser
- Armstøtte ved toilet
- Affaldsbeholder i badeværelset

Indflytning og indretning:

Inden du flytter ind, vil vi meget gerne tilbyde dig et besøg på Tornbjerg Friplejehjem, så du kan se din kommende bolig og fællesarealerne. Dette aftales med forstander, Heidi Toftdahl eller sekretær Lene Højkilde.

Det vil være en hjælp for personalet hvis du og din familie skriver lidt ned om din hverdag og dine ønsker, samt en livfortælling om hvad du har lavet tidligere.

Dine pårørende og besøgende er velkomne til at spise med og i den udstrækning du ønsker det. Ligeledes opfordrer vi pårørende til at deltage i dagligdagens aktiviteter og opgaver når de kommer på besøg.

Lejligheden hos os er dit hjem, så du skal medbringe de møbler og andet inventar, som du har lyst til, dog undtagen seng, som vi stiller til rådighed i alle lejligheder. Vi anbefaler at du minimerer løse tæpper, da de kan forårsage faldulykker. Vores personale vil gerne være behjælpelig med en snak om, hvad der er hensigtsmæssigt at tage med og om hvordan du indretter dig med møbler og evt. hjælpemidler. Af hensyn til akut situationer, hvor Ambulance Syd eller Brandvæsenet skal ind i soveværelset, henstiller vi til at der ikke står møbler op ad væggen mellem soveværelse og badeværelset.

Det kan blive nødvendigt at ændre på indretningen af lejligheden af hensyn til personalets arbejdsmiljø, hvis dit behov for pleje ændrer sig.

Hvis man som ægtepar flytter ind i en 3-værelses lejlighed, er det desværre ikke muligt at have fælles soveværelse.

Linned

Vi anbefaler at du lejer en linnedpakke hos os. I så fald skal du blot medbringe dyne og pude. Det er den letteste løsning, både fordi der ikke skal vaskes linned i

lejlighedernes små maskiner, men også fordi at vi altid har frisk rent linned på lager hvis du skulle have et lille uheld i sengen.

Hvis du vælger at benytte dit eget, så skal du medbringe:

5 håndklæder af alm. Størrelse og evt. et par badehåndklæder

5 mindre håndklæder til delkrops vask

5 frotté vaskeklude (til personalet)

2 viskestykker

4 lagner

4 dynebetræk

4 hovedpudebetræk

2 dyne

2 hovedpude

Medbring ved indflytning:

Termometer til måling i endetarmen.

Stort tørrestativ med vinger

15-20 tøjklammer

4 store uge doseringsæsker – kan købes igennem os.

Vasketøjskurv

Hvis du har værdier, som du gerne vil have låst inde, så bedes du medbringe et lille pengeskab – som kun du og dine pårørende har adgang og kode til.

Opretstående ledningsfri støvsuger som f.eks. denne type.



Indflytningssamtale:

Vi vil inden for den første halvanden måned efter din indflytning, gerne indbyde til en snak, for at få afstemt forventningerne med dig og evt. en af dine pårørende og tale om stort og småt.

Som beboer vil du blive tilknyttet 2 kontaktpersoner, som vil være kontakten til dig og dine nærmeste og måske den, der kender dig bedst.

Det er en af kontaktpersonerne der afholder indflytningsmødet.

Personale:

Vi har ansat social og sundhedshjælpere, assistenter, sygeplejersker, pædagoger, pedel, rengørings- køkken- og kontorassistent. Det er personer med forskellige faglige og personlige kompetencer, som tilsammen løser rigtig mange opgaver til glæde og gavn for alle på Tornbjerg Friplejehjem.

Der er plejepersonale omkring dig døgnet rundt, og ved brug for hjælp fx ved fald eller ønske om assistance til fx toiletbesøg, kan de tilkaldes via det nødkald du får udleveret ved indflytning. Men vi vil gerne bede om at du ikke benytter kaldet til ting som kan vente til vi kommer næste gang, eller som du kan hente hjælp til, ved selv at gå/køre ud til personalet. Vi får mange kald og derfor kan der være ventetid, så brug kaldet fornuftigt.

Rygning:

Tornbjerg Friplejehjem er røgfrit for beboerne i alle fællesrum og fælles arealer.

Hvis du er ryger, er det obligatorisk, at lejer en luftrensemaskine gennem os. Vi skifter jævnlige filter i maskinen efter behov.

Der må ligeledes ryges på de terrasser og altaner hvor der er ophængt askebæger.

Pleje og praktisk hjælp:

Vi vil i forbindelse med indflytning snakke med dig om dine forventninger i forhold til din dagligdag på Tornbjerg Friplejehjem. Herefter vil den pågældende medarbejder udarbejde en plan for din fremtidige pleje og støtte samt en døgnrytmeplan, der tager udgangspunkt i hvordan du gerne vil have, at din dag ser ud. Vi kan ikke efterkomme alle ønsker, men vi vil gøre det så godt som overhovedet muligt.

Nødkald

Når du flytter ind på Tornbjerg friplejehjem får du udleveret et nødkald. Hvis dette skulle blive væk eller gå i stykker, mens du bor ved os forpligtes du til at erstatte det. Hvis du har brug for at få et demenskald eller har behov for GPS ur, afholder du selv udgiften til dette

Læge:

Når du flytter ind på Tornbjerg Fripleshjem kan du vælge at beholde din nuværende læge, eller skifte til vores plejehjemslæge, Gitte Thomsen, som kommer fra Fraugde lægehus. Gitte kommer på hjemmet en gang ugentligt.

Hvis du fastholder en læge ude i byen, skal du selv sørge for besøg og transport dertil.

Medicin:

Vi samarbejder med Sct. Knud apotek i Odense. Apoteket har filial i Rosengårdscenteret ikke ret langt fra Tornbjerg Fripleshjem.

Personalet gennemgår din medicin med dig – og vil bestille medicinen på apoteket til dig. Det er vigtigt for personalets arbejdsgang at du laver en aftale med Sct. Knud Apotek i forhold til levering af medicin. Vi opfordrer til, at du tilmelder betalingen på apoteket via PBS – dette skal gøres på apoteket. Hvis du og dine pårørende selv ønsker at hente medicin er det vigtigt at i laver en aftale med personalet om hvordan det skal foregå, da vi desværre ofte oplever, at vi kan komme til at stå og mangle medicin, hvis ikke vi får det leveret direkte fra apoteket.

Vi har meget fokus på patient/beboersikkerhed og for at minimere risikoen for fejdoseringer vil vi bede om, at der anskaffes to medicinæsker af en vis standard (se bilag 5), så der samtidig fremkommer en ensartethed hos os på dette meget vigtige område. Disse doseringsæsker kan købes på apoteket.

Serviceydelser og tilkøbsydelser:

Du har mulighed for at tilkøbe forskellige ydelser bl.a. personlige hygiejneartikler, diverse ekstra vask, pedelhjælp og personaleledsagelse.

Se bilag 6

Aftalen om serviceydelser skal udfyldes inden indflytning. Priserne er fastsat for 1 år ad gangen.

Hver måned får du eller dine pårørende en opgørelse. Betalingen for de aftalte ydelser sker forud, men betalingen for fx personaletimer eller deltagelse i arrangementer sker bagud.

Er man væk fra hjemmet mere end 3 dage i forbindelse med ferie og familiebesøg, refunderer vi betalingen for kost, hvis dette er meldt til vores sekretær. Ved indlæggelse refunderes der ikke for kost.

Personaleledsagelse skal bestilles senest 2 uger før ledsagelsen, så vi har mulighed for at få det med i vores planlægning.

Hovedrengøring af en lejlighed skal bestilles minimum 2 uger før det ønskes, og så aftaler vi en dag hvor det kan lade sig gøre.

Rengøring af lejlighederne:

Vi er forpligtet til at følge Odense Kommunes kvalitetsstandard for rengøring af lejlighederne hver anden uge, hvor der støvsuges, vaskes gulve, tørres støv af og rengøres badeværelsesinventar, dette er der afsat 36 minutter til pr. lejlighed. Ønsker du en hovedrengøring eller yderligere rengøring end det kommunen betaler for, kan dette tilkøbes. Hvis du har mange ting i din lejlighed, fx pyntegenstande, så kan det være svært for os at nå det hele på 36 minutter – snak derfor med personalet om hvad der er det vigtigste.

Det er vores husassistenter der kommer og gør rent i din lejlighed.

Vinduerne pudses som udgangspunkt 4 gange årligt udvendigt. Vinduespudsning indvendig kan du købe som tilkøbsydelse eller vælge selv at stå for.

Måltider:

Vi har et fælles køkken, som laver mad til alle måltider – 3 hovedmåltider og 3 mellemmåltider. Ønsker du ud over måltiderne snacks, frugt, chokolade m.v. skal du selv sørge for dette. Sodavand, øl, vin og lette snacks kan købes i køkkenet, ved henvendelse til køkkenpersonalet.

Alle pårørende er velkomne til at spise med til måltiderne mod betaling, men for at være sikker på, at vi laver mad nok, skal du melde det i køkkenet dagen før på hverdage, og to dage før hvis det er i weekenden. Priser på måltiderne kan ses ved døren ind til produktionskøkkenet.

Måltiderne på Tornbjerg Friplejehjem er meget højt prioriteret. Vi ønsker at gøre denne stund til en stjernestund, hvor vi i fællesskab kan spise, snakke, grine, lytte og være nærværende. Personalet er med i en madordning, hvor de spiser sammen med beboerne.

Måltiderne indtages i spisekøkkenerne eller spisestuerne i de enkelte vænger i samvær med andre beboere, pårørende og personalet. Ønsker du at spise i din egen lejlighed, så kan det selvfølgelig arrangeres.

Til aftensmaden lørdag aften og helligdage er det muligt at få en øl, sodavand eller et glas vin til maden. Ønsker du at få mere end dette, skal du selv medbringe det eller købe det i køkkenet.

Pårørende har altid mulighed for at få en kop kaffe/the sammen med vores beboere. Priserne kan ses i vængerne eller i køkkenet. Det er muligt at betale med MobilePay.

Frivillige får forplejning når de deltager på Tornbjerg Friplejehjem.

Aktiviteter:

Aktiviteter er vigtige for at holde sig i gang, og du kan frit deltage i det du ønsker. Vi er dog afhængige af frivillige hænder for at kunne tilbyde disse aktiviteter, og bliver derfor glade når pårørende hjælper til.

Eksempler på aktiviteter på Tornbjerg Fripleshjem:

- Gåture i grupper eller individuelt
- Stolegymnastik
- Køkkenaktiviteter
- Krea-cafe
- Gudstjenester
- Torsdag café med sang og quiz
- Større fester – fx julefrokost og nytårskur
- Bankospil mv.

Den store og den lille sal:

På 1. sal har vi en stor sal, hvor der kan være 70-80 personer, samt en lille sal hvor der kan være max 30 personer.

Beboerne kan låne en af salene til at afholde egne fødselsdage eller mærkedage – men ikke til pårørendes fester. Det skal aftales med forstanderen i forhold til lån af salen og forplejningen **skal** købes i huset og aftales med køkkenet.

Der er også mulighed for at benytte salen til en mindesammenkomst ved en beboers bortgang, med et lettere traktement. Her aftales forplejningen også med køkkenet.

Overnatning:

Ønsker du som pårørende at overnatte på Tornbjerg Fripleshjem kan du enten låne en gæsteseng og sove i beboerens lejlighed eller i en af vores opholdsstuer, som kan lukkes af.

Samtykke og brug af data:

Ved din indflytning har du givet samtykke til, at dit navn må stå ved din lejlighed og ved vores indgangsparti. Desuden har du givet samtykke til, at dit navn må stå på fordelingstavlen i vores dokumentationsrum.

Vi tager mange billeder og optager mindre film, - både i hverdagen og når vi holder fest. Disse billeder kommer op på vores infotavler, men vi bruger også billedmateriale på Facebook og vores hjemmeside.

Vi er meget omhyggelige med at udvælge fotos, der ikke på nogen måde kan virke kompromitterende.

Frisør

Du kan selv lave aftale med din frisør, eller du kan bede personalet om at hjælpe dig med at booke en tid ved en af de frisører der kommer i huset.

Fodterapeut

Vi har flere fodterapeuter tilknyttet, som vi kan formidle kontakt til. Hvis du allerede er tilknyttet en fast fodterapeut, er vedkommende velkommen til at komme i huset.

Omsorgstandpleje:

Du har mulighed for at blive visiteret til Odense Kommunes omsorgstandpleje, hvis du ikke kan benytte de almindelige tandlægetilbud. Det er et samlet tilbud, der omfatter blandt andet undersøgelse, forebyggelse, tandrensning og behandling af smerter. Omsorgstandplejen kommer på Friplejehjemmet. Prisen for omsorgstandplejen fastsættes af byrådet hvert år og kan rekvireres ved Odense Kommune eller omsorgstandplejen. Giv besked til din kontaktperson hvis du ønsker at benytte dette tilbud.

Opsigelse af lejemål:

Ved dødsfald opsiges lejemålet automatisk på dødsdagen med løbende måned plus en måned, og ellers gælder de normale lejeregler med løbende måned plus 3 måneder.

Lejligheden skal afleveres rengjort. Ønsker I ikke selv at stå for dette, kan I tilkøbe ydelsen hos os, og vi vil trække beløbet af indskuddet.

Når lejligheden er tømt, skal der foretages syn af lejligheden sammen med vores pedel. Hvis der kun er behov for normal istandsættelse af lejemålet, så som maling af vægge afholdes udgiften af Friplejehjemmet. De nøgler der er udleveret ved indflytning til skal afleveres til pedellen i forbindelse udflytningssyn.

Tornbjerg Friplejehjem har ret til 14 dages istandsættelse efter lejemålet er tømt – uanset den normale hæftelsesperiode.

Hvis Tornbjerg Friplejehjem har venteliste, vil vi hurtigst muligt udleje boligen til anden side.

Hvis lejligheden ikke bliver tømt, så Tornbjerg Friplejehjem kan klargøre denne i hæftelsesperioden – vil vi rette henvendelse til skifteretten for at få tilladelse til at de resterende møbler kan flyttes til aflåst depot. Dette betales af boet.

Ved opsigelsen af lejemålet udbetales del af indskuddet, som ikke skal anvendes til dækning af huslejerestance eller til udbedring af eventuelle skader, rengøring mm.

Frivillige:

I Danske Diakonhjem har vi en god tradition for at åbne dørene for lokale frivillige.

Målet med at have frivillige tilknyttet, er at skabe livsglæde gennem aktivitet og nærvær for beboerne på Tornbjerg Fripleshjem.

Frivillige kommer med tid, initiativ og lyst til en snak, kontakt og fællesskab – og bidrager med kvaliteter, vi ikke kan undvære, fordi de netop er frivillige.

Det betyder, at vi på Tornbjerg Fripleshjem vil byde vores frivillige hjertelig velkomne og sørge for, at de altid føler sig mødt og tilknyttet – altså som en vigtig og stor del af hverdagen på vores plejehjem.

Hjemmeside og Facebook:

Hjemmeside: www.tornbjergfripleshjem.dk

Facebook: Tornbjerg Fripleshjem.

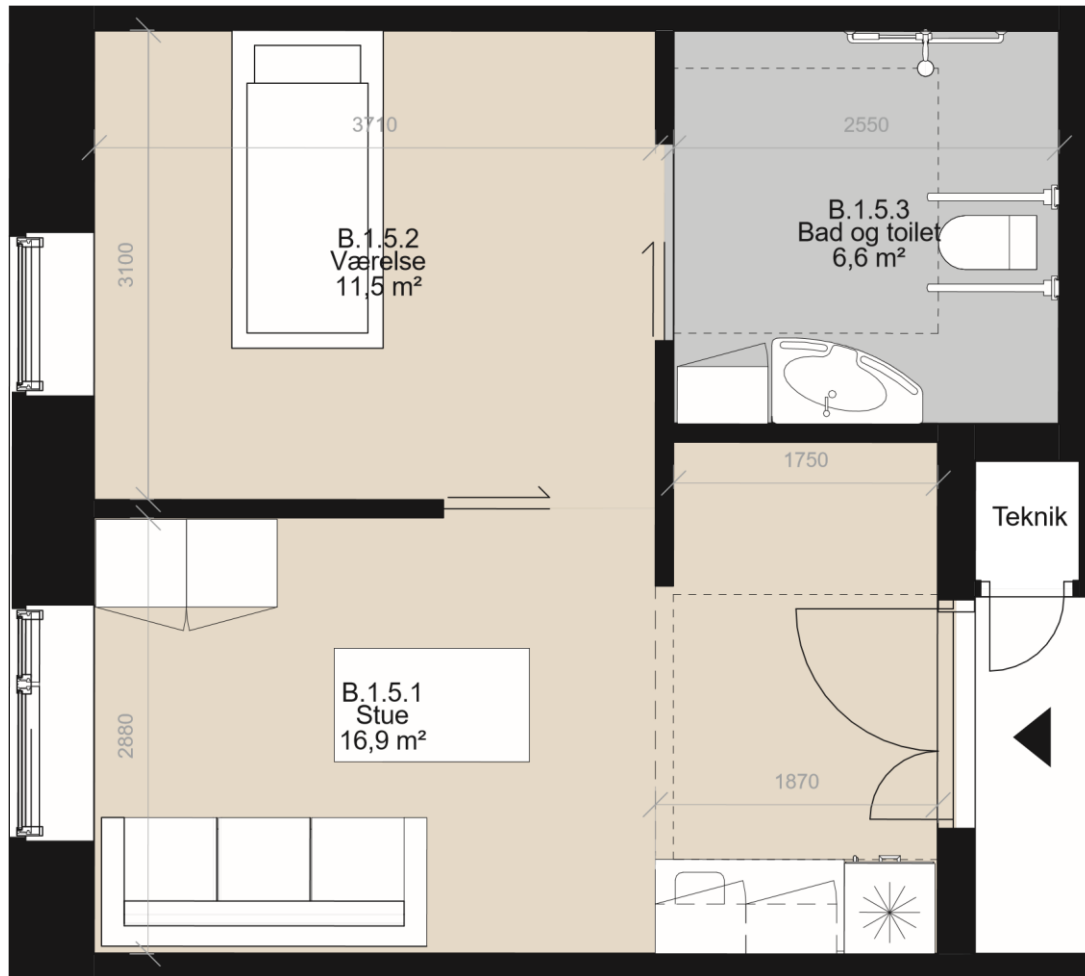
Vi håber, at du og dine pårørende vil være aktive i jeres tid på Tornbjerg Fripleshjem, så vi kan få et godt og givende samarbejde.

Har du/I spørgsmål er I meget velkomne til at kontakte os enten på mail eller telefon:

Forstander: Heidi Toftdahl Mail: heto@diakon.dk Tlf.: 20313890

Hovednummer: 73323700

Lejlighedstyper på Tornbjerg Fripleshjem



BOLIGTYPE 1 - ALMINDELIG, 42 STK.

I boligen er der en entre med indbygget depot / garderobe niche og eget tekøkken. Herfra er der direkte adgang til opholdsrummet / soveværelset. Fra soveværelset er der direkte adgang til badeværelset via en bred skydedør. Den Almindelige bolig er en 2-rumsbolig med en let skillevæg med skydedør mellem stue og opholdsrum.



BOLIGTYPE 2 - STOR, 10 STK.

I boligen er der en entre med indbygget depot / garderobe niche og eget tekøkken. Herfra er der direkte adgang til opholdsrummet / soveværelset, som adskilles af en let skillevæg med skydedør. Fra soveværelset er der direkte adgang til badeværelset via en bred skydedør. Fra opholdsstuen er der direkte adgang til et ekstra værelse.

Boligen henvender sig primært til ægtepar, som kan have behov for separate soveværelser. Væggen mellem stue og det store soveværelse kan på lejers regning fjernes hvis det ønskes.



BOLIGTYPE 3 - LILLE, 8 STK.

I Boligen er der entre med indbygget depot/garderobe niche og eget tekøkken. Herfra er der direkte adgang til opholdsrummet/soveværelset, som adskilles af en let væg med en skydedør i mellem. Fra soveværelset er der direkte adgang til badeværelset via en bred skydedør.

Beregning af boligstøtte på Tornbjerg Friplejehjem

Boligtype

	Alm.	Lille	Stor
Værelser	2	2	3
Bruttoareal (kvm)	79-80	74-77	93-96
Folkepension 2019 pr. mnd.	14.439	14.439	14.439

Folkepensionist uden pladskrævende midler:

Husleje pr. måned excl. Forbrug

Månedlig boligstøtte

7.476	7.088	8.826
4.749	4.756	4.744
2729		

Månedlig huslejudgift

Folkepensionist med pladskrævende midler:

Husleje pr. måned excl. Forbrug

Boligstøtte

Månedlig huslejudgift

7.476	7.088	8.826
5.704	5.712	5.698

Indskud svarende til samlet 2% af ansk.sum:

39.127	37.137	46.290
---------------	---------------	---------------

Forbrugsudgifter pr. md:

Varmeforbrug

Elforbrug

Vandforbrug

Forbrugsafgifter i alt pr. md.

400	400	500
300	300	350
200	200	250
900	900	1.100

Bruttoarealet er et skønnet areal som består af selve lejligheden med ydermål af væggene, samt andel af fælles areal.

Andel af fællesarealet svarer til 34 kvm. pr lejlighed

Forbrugsudgifterne er et skønnet forbrug indtil første forbrugsregnskabsår vil korrigere jeres realistiske forbrug.

Aftale om serviceydelser på Tornbjerg Fripnejehjem pr. måned pr. person

Fra den 1. januar 2021.

Obligatoriske ydelser

Fuld kost (3 hoved- og 3 mellemmåltider)

kr. 3.985, -

- | | | |
|--------------------------|---|-----------|
| <input type="checkbox"/> | Rengøringspakke | kr. 255,- |
| <input type="checkbox"/> | Underholdningspakke | kr. 102,- |
| <input type="checkbox"/> | For rygere er det obligatorisk at tilkøbe en luftrensers. | kr. 255,- |

Valgfrie tilkøbs-ydelser

- | | | |
|--------------------------|--------------------------------------|-----------|
| <input type="checkbox"/> | Personlige hygiejneartikler | kr. 100,- |
| <input type="checkbox"/> | Leje og vask af linned og håndklæder | kr. 276,- |

Ydelsen bedes tilmeldt betaling via PBS.

Kontakt egen bank og oplys følgende oplysninger for tilmelding:

Debitorgruppe nr.: 00001

PBS-nr: 30039572

Debitornr.: beboerens CPR-nr.- uden bindestreg.

De valgte ydelser udgør pr. måned kr. _____

Navn _____ CPR _____ Lejl. Nr. _____

Aftalen træder i kraft den _____ Underskrift _____

Specifikation af rengøringspakke:

- Rengøring af fællesarealer
- Diverse rengøringsartikler
- Affaldsposer
- Toiletbørste
- Lån af mopper, støvsuger, fejekost som husassistenterne medbringer når de gør rent hos dig
- Håndsæbe, sprit, papirhåndklæder til personalet - Udvendig vinduespuddning - Karklude i fællesarealer.
- engangsvaskeklude
- Linned i fællesrum – viskestykker, spisestykker m.v.
- Toilettepapir
- Køkkenartikler i fællesarealer. - Vaskepulver til fællesarealer.

Specifikation af underholdningspakke:

- Blomst ved ankomst, fødselsdage og afrejse.
- Friske blomster og dekorationer
- Underholdningstilbud
- Pynt ved højtider
- Øl, vin og sodavand til maden lørdag

Specifikation af personlige hygiejneartikler:

- Sæbe/intimsæbe
- Shampoo
- Creme
- Barberskum
- Deodorant - Tandpasta - Tandbørste - Vatpinde.

Der er visse ting, som man selv skal købe, når behovet melder sig (kan også købes igennem os). Det drejer sig fx om kolbe, bækken, termometer, vaskefade m.v. Vi kontakter dig eller dine pårørende, hvis du får behov for det.

Ydelser, der kan bestilles pr. gang:

Vask af dyne og pude i vores maskine	kr. 50,-
Indvendig vinduespudsning	kr. 250,-
Neutral Vaskepulver, svanemærket	kr. 55,-

Hvis du vælger selv at indkøbe vaskepulver og det er noget som vi skal vaske med, skal der også vælges Neutral, fordi det er det mærke som vi har oplysningerne på, og som sikrer at vi kan passe på medarbejdernes arbejdsmiljø. Vælger du et andet mærke, så skal du selv håndtere dit vasketøj, eller du skal sikre at der laves en kemisk APV og at der forefindes et datablad med de rigtige specifikationer. Indeholder produktet parfume så må vores medarbejdere ikke benytte det.

Særlige tilkøbsydelser:

Afhentning af akut medicin på apoteket pr. gang. kr. 160,-

Aflevering af urinprøver m.v. hos egen læge pr. gang. kr. 160,-

Der kan via kommunen bevilges kørsel af urinprøver – kontakt Odense kommune for dette.

Tilkøb af personaletimer pr. time kr. 380,-

(weekend og helligdage, aften efter kl. 17.00 + 50%)

Eksempler på tilkøbsydelser:

- Ledsagelse/samvær - Ekstra rengøring.
- Ledsagelse til læge, sygehus, frisør m.v.
- Ophængning af billeder, lamper o.l – aftales med pedel.

Kontakt evt. forstander for andre ønsker.

Via Odense kommune kan man visiteres til kørsel til egen læge eller anden behandling. Det er vigtigt at meddele kommunen, såfremt man har behov for ledsager – for det skal man også visiteres til. Vi vil gerne vide, om der allerede er en aftalte omkring transport, når du flytter ind.

Kære Kunde

Tak for at du har valgt at være kunde hos os. Vi glæder os til at servicere dig med udbringning af medicin samt alle andre apotekervarer.

Vi vil gerne lave en automatisk betalingsaftale med dig i systemet FarPay. Med FarPay trækkes betaling fra dankort samme dag, som dine varer leveres, og der vil ikke blive opkrævet noget administrationsgebyr.

Tilmelding foregår ved, at vi sender en e-mail til dig eller din pårørendes mailadresse. I denne mail er der et link, som anvendes til at tilmelde det dankort, som betalingerne skal foregå fra (vejledning er vedhæftet). Tilmelding til betalingsaftale skal kun foretages en gang, og betalingerne vil derefter foregå automatisk.

For at komme i gang beder vi om, at du (eller din pårørende) sender en mail til sctknud@apoteket.dk (eller giver telefonisk besked – tlf. 66120272) så hurtigt som muligt. Vi skal bruge dit navn, cpr nummer og den mailadresse, som tilmeldingsmailen skal sendes til. Med venlig hilsen

Sct. Knuds Apotek

Kongensgade 51

5000 Odense C

Tlf. 66 12 02 72

Mail: sctknud@apoteket.dk