

Kildebakken

Plejehjem



Kildebakken Plejehjem

Kildebakken Plejehjem er et specialiseret tilbud til mennesker, som har en demens sygdom.

Kildebakken Plejehjem har 52 lejligheder, der er fordelt i 6 afdelinger på 3 etager. Her er personale hele døgnet, der tager udgangspunkt i den enkeltes ønsker og behov og hjælper med personlige og praktiske opgaver, samt støtter op om dagligdagsaktiviteter.

Vi bor i den nordlige del af Haderslev, hvor vi har både by og natur tæt på. Vi har en stor dejlig have med frugttræer, bærbuske, drivhus, pavillon, krydderurter og masser af blomster, som vi har stor glæde af i vores hverdag.



Kildebakken Plejehjem bliver drevet efter Boliglovens regler. Boligerne bliver administreret af Haderslev Andelsboligforening, HAB. Haderslev Kommune visiterer til boligerne.



Indhold

KILDEBAKKEN PLEJEHJEM	1
VELKOMMEN TIL KILDEBAKKEN PLEJEHJEM	3
MEDARBEJDERE	5
KONTAKTPERSON.....	5
BOLIGFORENINGEN HAB.....	5
SERVICEKONTRAKT MED HADERSLEV KOMMUNE	6
PLEJEHJEMMETS INDRETNING.....	7
PLEJEHJEMMETS KØKKEN.....	7
PRAKTISKE INFORMATIONER	8
FLAGNING.....	8
FORSIKRINGER.....	8
Gardiner <i>Du skal selv sørge for rullegardiner eller persienner til lejligheden</i>	8
HUSKALENDER	8
INTERNET PLEJEHJEMMET HAR GRATIS INTERNET I FÆLLESRUMMENE. DU KAN SE NAVN PÅ NETVÆRK OG ADGANGSKODE PÅ PÅRØRENDETAVLEN.	8
LEVENDE LYS.....	8
LÆGE	8
MEDICIN	8
OFFENTLIG TRANSPORT	8
POST	9
PÅRØRENDESAMTALER	9
RYGNING	9
SENG	9
SUNDHEDSKORT	9
SYGEHUSINDLÆGGELSE, AKUT	9
TANDPLEJE	9
TV I EGEN BOLIG	9
TØJVASK.....	9
LØBENDE DIALOG	10
KONTAKTOPLYSNINGER	11
AFDELINGERNES TELEFONNUMRE, DAG, AFTEN OG NAT	12



Velkommen til Kildebakken Plejehjem

Vi vil gerne byde dig og dine pårørende velkommen til Kildebakken Plejehjem. Vi håber, du bliver glad for din nye lejlighed og omgivelserne.

Vi ønsker, at denne pjece vil medvirke til, at du og din familie får et overblik over de informationer, der er praktiske at have i forbindelse med indflytning i et plejehjem.

Haderslev Kommune, Voksen og Sundhed tager afsæt i en fælles retning, som er ”Værdifuld hverdag - hver dag”. Det betyder blandt andet, at vi gerne vil støtte dig med det, der er mest værdifuldt i din hverdag.

På Kildebakken Plejehjem anvender vi omsorgsfilosofien personcentreret omsorg ud fra Tom Kitwoods teori.

”Personcentreret omsorg er en omsorgsfilosofi og tilgang, som værdsætter og anerkender mennesker som unikke væsener med ret til selvbestemmelse, uanset alder, baggrund eller sygdom. Det betyder, at personen med demens er i centrum frem for sygdommen, og at omsorg og pleje tilrettelægges ud fra personens perspektiv, livshistorie, vaner og psykologiske behov.”

(citater: www.videnscenterfordemens.dk)

De værdier, som ligger til grund for den omsorg og pleje, der gives på plejehjemmet, er et resultat af mange års erfaring i arbejdet med mennesker med demens.

Vi ønsker at dække de behov, hver enkelt beboer har for et hjem, og vi tager hensyn til fysiske, psykiske, sociale, kulturelle og åndelige behov.

Vi vil gerne skabe hjemlige rammer, hvor der er mulighed for at være en del af et fællesskab, men også med mulighed for at trække sig tilbage.

Pårørende er altid velkomne til at være med i hverdagen og deltage i de aktiviteter, som du/I har mulighed for og lyst til.

Vi tilbyder pårørende at deltage i indflytningsmøde og opfølgning 2-3 måneder efter indflytning.

Kontaktperson for den enkelte beboer sikrer, at der er løbende dialog.

Plejehjemmet har et Centerråd, som er sammensat af repræsentanter for pårørende, frivillige, seniorråd, personale, og ledelse.

Formålet med Centerrådet er at varetage beboernes interesser, herunder fremme trivsel og samarbejde for beboere, pårørende og medarbejdere.

Frivillige og besøgsvenner deltager i hverdagslivet og bidrager på forskellig vis med besøg, gåture, højtlesning, bagning, kreative sysler og ikke mindst nærvær, samvær og samtale.

Vi bor i et naturskønt område med gode muligheder for gåture.

Vi har en dejlig stor have, som indbyder til ophold og hygge. Haven er varieret med stier, blomsterbede, pavillon og drivhus.

I afdelingerne er der altaner, som vender mod henholdsvis øst og vest. Dem bruger vi flittigt, når vejret tillader det.



I løbet af ugen tilbyder vi et varieret udbud af aktiviteter, som er med til at give oplevelsen af at være en del af et fællesskab, skabe glæde og gode oplevelser. Nogle aktiviteter foregår i små grupper og andre i større. Frivillige og pårørende er naturligvis velkomne til at deltage i aktiviteterne.

Aktiviteter er for eksempel besøgshunde fra Trygfonden, gudstjeneste, stolegymnastik, fælles gåtur, korsang, krea-klub og fredagsbio.



Medarbejdere

Personalet er tværfagligt sammensat af social- og sundhedshjælpere, social- og sundhedsassistenter, ernæringsassistenter, kok, økonom, ergoterapeut og sygeplejersker. Samtidig har vi et rengøringssteam, som varetager rengøring af boliger og fællesarealer. Vi uddanner social- og sundhedshjælperelever og social- og sundhedsassistentelever.

Kontaktperson

Ved indflytning får du tildelt en kontaktperson, som i samarbejde med resten af teamet, sygeplejerske og teamleder er ansvarlig for, at dine behov bliver opfyldt. Kontaktpersonen er ansvarlig for den individuelle pleje og den praktiske hjælp. Vi vægter højt, at omsorgen og hjælpen er med udgangspunkt i de ressourcer, du har og med afsæt i din livshistorie.

Boligforeningen HAB

Vi bor til leje ved HAB (Haderslev Andels Boligforening).

Inden indflytning modtager du en lejekontrakt og information til brug ved eventuel ansøgning om indskudslån og boligstøtte fra HAB. Lejekontrakten skal underskrives og returneres til HAB.

Husleje fastsættes for et år ad gangen. Udover huslejen betales et aconto beløb til varme, el og vand.

Kontaktoplysninger til HAB: Norgesvej 49 B, 6100 Haderslev, tlf. 7452 7340. Åbningstider fra 9 - 12 på alle hverdage.

Nøglebrik

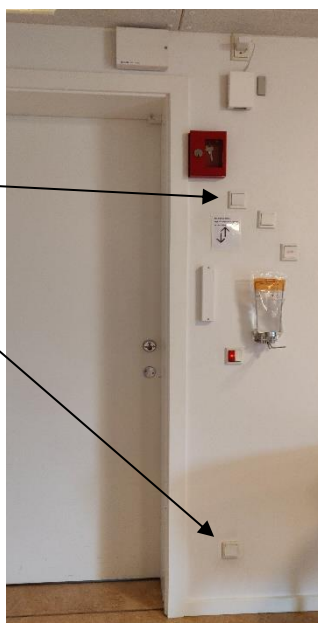
I forbindelse med indflytning bliver der udleveret en elektronisk nøglebrik til din lejlighed.

Hoveddøren på plejehjemmet er låst om natten. Når døren er låst, kan besøgende ringe på dørklokken, hvorefter personalet lukker op.

Dørene ind til hver enkelt afdeling åbnes ved at indtaste koden 1234* på tastaturet til venstre for døren.



Når afdelingen forlades, åbnes døren ved at aktivere 2 kontakter, som sidder til højre for døren (eksempel fra Engen)



Servicekontrakt med Haderslev Kommune

I forbindelse med indflytning udfylder vi i fællesskab en servicekontrakt, som indeholder oplysninger om udgifter til forplejning, rengøring, tøjvask m.v.



Servicekontrakt Kildebakken Plejecenter 2024

Navn:		
Cpr.nr.:	Bolig nr.:	Indflyttingsdato:

YDELSER:	Pris pr. måned:	Ønskes (sæt x):
Samlet forplejningspakke	4.113,-	
Servicepakke 1: Fællesarealer incl. vinduesvask: Rengøringsmidler, maskinopvaskemidler Flydende håndsæbe, køkkenruller, div. plastposer Håndklædeark, viskestykker Diverse redskaber (rengøringsvogne, støvsuger, mopper m.v.) Vinduesvask på fællesarealer	98,-	Kan ikke fravælges!
Servicepakke 3: Egen lejlighed incl. vinduesvask: Alle rengøringsmidler Éngangsvaskeklude, affaldsposer, toilettejpapir Diverse redskaber (rengøringsvogne, støvsuger, mopper m.v.) Vinduesvask i egen lejlighed	135,-	
Vaskepakke 1: Leje og vask af linned + håndklæder Vaskeartikler m.v. til vask af beklædning	328,-	
I alt, hvis alle pakker vælges	4.674,-	

Månedlige faktura fra Haderslev Kommune kan tilmeldes automatisk betalingservice. Dermed spares mange penge i betalingsgebyrer for vores beboere og megen administration for plejecenteret. Ønskes dette skal reg.nr. og konto nummer udfyldes

Reg.nr.: _____ Kontonr.: _____

Kontaktoplysninger på nærmeste pårørende, hvis muligt:

Navn: _____

Adresse: _____ Post nr. og by _____

Telefonnr: _____

Mailadresse: _____

Dato	Underskrift
------	-------------

Opsigelse eller ændring af de valgte ydelser kan ske med en måneds varsel til den 1. i den efterfølgende måned. Det skal ske skriftligt til plejecenteret. Priserne reguleres én gang årligt pr. 1. januar.

[https://haderslev.dk-my.sharepoint.com/personal/dijonna_haderslev_dk/Documents/Beboere/Servicekontrakt 2024, Takster for plejehjemsophold, Kildebakken.doc](https://haderslev.dk-my.sharepoint.com/personal/dijonna_haderslev_dk/Documents/Beboere/Servicekontrakt%202024_Takster%20for%20plejehjemsophold_Kildebakken.doc)

Plejhjemmets indretning

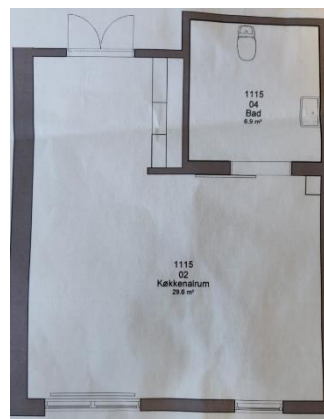
De 52 boliger er fordelt på 6 afdelinger.

Solsikken og Lunden med 8 boliger, Mælkebøtten, Anemonen, Engen og Dalen med 9 boliger.

Hver afdeling har fælles køkken, daglig- og spisestue. I tilknytning hertil er altan til begge sider (øst og vest). Fra vest altanen er der elevator ned til haven.



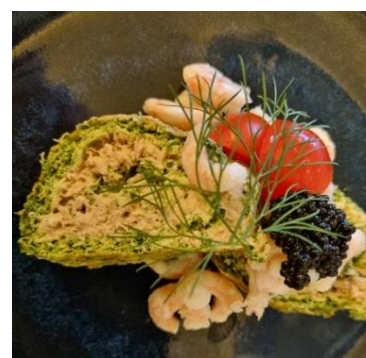
Eksempel på en bolig



Plejhjemmets Køkken

Vores køkken tilbereder maden fra bunden og lægger menuplaner under hensyntagen til årstider, individuelle behov og med inspiration fra beboernes ønsker. (Se eventuelt mere i Kostpolitik for Haderslev Kommunes Plejecentre og dagcentre)

Du har mulighed for at spise sammen med andre i den fælles spisestue eller spise i din egen lejlighed. Pårørende kan spise med i din lejlighed mod bestilling senest 2 dage før. Betaling bliver opkrævet sammen med servicepakker.



Praktiske informationer

Flagning

Vi flager på din fødselsdag, på de officielle flagdage og når der er en god anledning til det.

I tilfælde af sammenfald med dødsfald og fødselsdag flager vi for fødselaren.



Forsikringer

Du skal selv tegne en indboforsikring.

Gardiner

Du skal selv sørge for rullegardiner eller persienner til lejligheden.

Huskalender

Hver måned bliver der lavet en oversigt over månedens aktiviteter, som bliver sat op på pårørendetavlen.

Internet

Plejehjemmet har gratis internet i fællesrummene. Du kan se navn på netværk og adgangskode på pårørendetavlen.

Levende lys

Af hensyn til brandfaren henstiller vi, at der udelukkende bruges LED lys.

Læge

Plejehjemmet har en fast tilknyttet plejehjemslæge, som vi anbefaler at nye beboere vælger som egen læge.

Formålet med ordningen er at give en bedre kvalitet og reducere antallet af indlæggelser på sygehus.

Det er valgfrit, om du vil vælge vores fast tilknyttede læge. Eventuelt læge skift ved flytning sker via www.borger.dk.

Medicin

Vi beder dig om at medbringe din medicin. Medicinen bliver opbevaret i en aflåst skuffe i din lejlighed. Plejepersonalet tager sig af medicin håndtering.

Apoteket leverer medicinen til plejehjemmet. Vi beder pårørende tilmelde betaling til Betalingservice.

Får du akut behov for opstart af medicinsk behandling, beder vi om at pårørende henter medicinen på apoteket, hvis muligt. Alternativt kan apoteket bringe det ud mod betaling.

Offentlig transport

Bybus nr. 2 og 3 kører til Varbergvej og har holdeplads foran plejehjemmet ved nr. 11.



Post

Posten kommer ca. kl. 14.00 på hverdage.

Pårørendesamtaler

Vi holder pårørendesamtale ved indflytning og efter ca. 3 måneder. Herefter ved behov.

Rygning

Kildebakken Plejehjem er røgfrit.

Dog må du gerne ryge i din egen lejlighed, når personalet ikke arbejder i lejligheden.

Seng

Plejehjemmet har plejesenge.

Ønsker du at medbringe din egen seng, er det muligt, så længe pleje ikke skal udføres i sengen.



Vi beder dig medbringe 2 dyner og 2 puder.

Sundhedskort

Ved indflytningen skal du medbringe dit sundhedskort.



Sygehusindlæggelse, akut

Så vidt, det er muligt, beder vi pårørende om at tage med i tilfælde af akut sygehusindlæggelse eller ambulat behandling. Hvis dette ikke er muligt, vurderer vi, om der skal et personale med.

I tilfælde af indlæggelse er du ansvarlig for betaling af hjemtransport af det medfølgende personale.

Tandpleje

Du kan blive tilmeldt Haderslev Kommunes Omsorgstandpleje, som er en abonnementsordning.

Omsorgstandplejen aflægger besøg på plejehjemmet og tilbyder undersøgelse, forebyggelse, tandrensning og behandling af smerter.

TV i egen bolig

Plejehjemmet er tilsluttet kabel-tv, og der er antennestik i hver enkelt bolig.

Til- og framelding af tv i din egen bolig skal du eller din pårørende gøre direkte til YouSee på tlf. nr. 7070 4040.



Tøjevask

Personalet tager sig gerne af vask af tøjet.

Det er vigtigt at tøjet kan tåle maskinvask og tørretumbler.

Tøjet skal mærkes med nummer svarende til lejlighedsnummer. Vi anbefaler mærkning med tekstilpen.



Håndklæder og sengelinned bliver vasket på vaskeri.

Løbende dialog

Vi håber, du bliver glad for at bo på Kildebakken Plejehjem.

Vi håber, at du og dine pårørende har fået svar på nogle af de spørgsmål, som I måtte have i forbindelse med indflytning.

I er altid velkomne til at kontakte personalet i afdelingen, sygeplejersken og ledelsen.



**Kildebakken Plejehjem
Varbergvej 13
6100 Haderslev**

Kontaktoplysninger

Plejehjemsleder Kirsten Raun Østergaard: Tlf. 7434 7050
Mail: kira@haderslev.dk. Kontor: Varbergvej 13, stuen

Teamleder Else Clausen, tlf. 7434 7057
Mail: elcl@haderslev.dk. Kontor: Varbergvej 13, stuen

Teamleder Susan Madsen, tlf. 2049 3432
Mail: sumad@haderslev.dk Kontor i "Solsikken"

Sygeplejerske Sisse Boe Kaluzny, tlf. 2148 4756
Mail: sisbk@haderslev.dk. Kontor i "Engen"

Sygeplejerske Lene Skov Kristensen, tlf. 7434 704/2493 9260
Mail: leskr@haderslev.dk. Kontor i "Mælkebøtten"

Sygeplejerske Trine Anina Hansen, tlf. 2134 1145
Mail: triah@haderslev.dk. Kontor i "Lunden"

Pedel / teknisk serviceleder Børge Nielsen, tlf. 2177 7003
Mail: borni@haderslev.dk

Administrativ medarbejder Jonna Bjerg Mastrup, tlf. 7434 7051
Mail: jonna@haderslev.dk. Kontor: Varbergvej 13, stuen

Afdelingernes telefonnumre, dag, aften og nat

Afdelingernes tlf. dag og aften:		Afdelingernes tlf. nat:	
Solsikken 1	5181 3896	Nattevagt 1:	5135 4796
Solsikken 2	6115 9356	Nattevagt 2:	2437 3623
Solsikken 3	2449 7858	Nattevagt 3:	4038 6963
Mælkebøtten 1	5172 6436		
Mælkebøtten 2	2933 9848		
Mælkebøtten 3	2437 9133		
Anemonen 1	2493 3817		
Anemonen 2	2372 4330		
Anemonen 3	2938 4847		
Lunden 1	2462 6879		
Lunden 2	2478 6242		
Lunden 3	3055 7485		
Engen 1	5162 6312		
Engen 2	2497 0828		
Engen 3	5164 2856		
Dalen 1	5146 6338		
Dalen 2	2498 9730		
Dalen 3	5130 4294		