



Trækbanen



**Aalborg
Kommune**

Rummelighed

Skabe tryghed

Skabe selvværd

Skabe tillid

At møde beboerne når de er klar til det

Medarbejderne skal **ikke** **Mestringsstrategier** normalisere

Skabe stabilitet omkring beboerne

At kunne få beboerne til at sænke paraderne

Konfliktløsende

habillitering - ikke rehabilitering

tolke beboernes behov

Kontinuitet i kaos



Forord

Hvad er Trækbanen

I 1875 blev Aalborgs første havnebane anlagt. Havnebanen var et jernbanespor, hvor jernbanevognene blev trukket af heste.

I forbindelse med opførelsen af den nuværende station i 1902 blev havnebanen udvidet, og sporet blev ændret til at gå øst om Karolinelund. I 1904 blev den oprindelige trækbane nedlagt.

Trækbanen ligger på Dag Hammarskjølds Gade 3 og er et samlet tilbud med både midlertidige og permanente boliger til borgere med særlige behov, primært misbrugere.

I tilknytning til Trækbanen ligger VAMiS, et Videnscenter for afhjælpning af misbrugsproblemer blandt borgere med funktionsnedsættelser.

Formål



An aerial, black and white photograph of a forested area. A river flows through the lower part of the image. In the upper left, there is a small structure, possibly a boat or a shed, on a wooden platform. The trees are dense and varied in height. The overall scene is serene and natural.

Trækbanen støtter borgeren i hverdagen. I **samspil** med borgeren styrkes evnen til at kunne **mestre eget liv**, og reducere eller stabilisere et misbrug.

Gennem **støtte** og **omsorg** skaber Trækbanen **ro** og **kontinuitet** i en hverdag, som ofte er præget af kaos og manglende tryghed.

Gennem social- og sundhedsfaglige **indsatser** understøttes borgernes sundhedstilstand i en **positiv retning**.

Målgruppe

Trækbanen er for borgere, der ikke længere kan klare sig i egen bolig, og som har et omfattende behov for pleje, samvær og aktiviteter på grund af et nedsat fysisk og/eller psykisk funktionsniveau.

Målgruppen er borgere:

- som har eller har haft et længerevarende alkoholmisbrug og en hård livsførelse og derfor har fået et svækket helbred og/eller psykiske skader.
- som kan have et blandingsmisbrug af alkohol, medicin og/eller hash - men ikke et aktivt narkomisbrug.
- som med baggrund i deres misbrug ikke kan tage vare på sig selv socialt, fysisk og/eller psykisk og som har brug for støtte og omsorg i hverdagen - Trækbanen tilbyder ikke misbrugsbehandling.
- som følge af deres misbrug ikke fungerer socialt, og som er svære at rumme på et somatisk plejehjem.
- som kan have en psykiatrisk lidelse, men hvor denne lidelse ikke er den primære årsag til ophold på Trækbanen.

Boligerne

Trækbanen har i alt 54 boliger. Heraf er de 46 permanente boliger, mens de resterende 8 boliger er målrettet borgere i et afklaringsforløb, som har brug for en midlertidig bolig.

Det betyder i praksis, at der på Trækbanen er en boenhed med 8 midlertidige boliger og to boenheder med faste boliger med henholdsvis 22 og 24 boliger.

Trækbanen er opbygget som et traditionelt plejehjem med selvstændige lejligheder med the-køkken og badeværelse samt boligfællesarealer, indeholdende spisestue/køkkenalrumsfaciliteter og dagligstue.

Trækbanen er indrettet med 2 fælles baderum hvoraf det ene fungerer som wellness baderum.







Faglighed

Det er borgerens livssituation, der er omdrejningspunktet for kontakten med beboerne. Gennem et tværfagligt samarbejde vil medarbejderne understøtte borgeren i at finde og anvende redskaber til at kunne mestre sit eget liv.

Medarbejderne vil i deres tilgang møde beboerne i en ligeværdig og åben dialog, hvor der ikke er en forventning om at normalisere beboerne, men tage udgangspunkt der, hvor beboeren er.

Medarbejderne

Trækbanen har en bred sammensætning af faglige kompetencer og især medarbejdernes pædagogiske færdigheder vægtes højt.

Disse færdigheder dækkes af SOSU-hjælpere, SOSU-assistenten, sygeplejersker, fysioterapeuter, ergoterapeuter og pædagoger - alle med særlige socialpædagogiske kompetencer.

De sygeplejersker, som er tilknyttet sygeplejeklinikken på Trækbanen, samarbejder tæt med det øvrige personale i Trækbanen. Ergoterapeuter og fysioterapeuter vil være tilknyttet efter aftale.

Den sundhedsfaglige konsolidering og udvikling bliver bistået af både plejehjemssygeplejersker og udviklingssygeplejersker.

Organisering

Trækbanen har 1 leder og 1 assisterende leder, som indgår i den daglige driftsnormering.

Permanente boliger



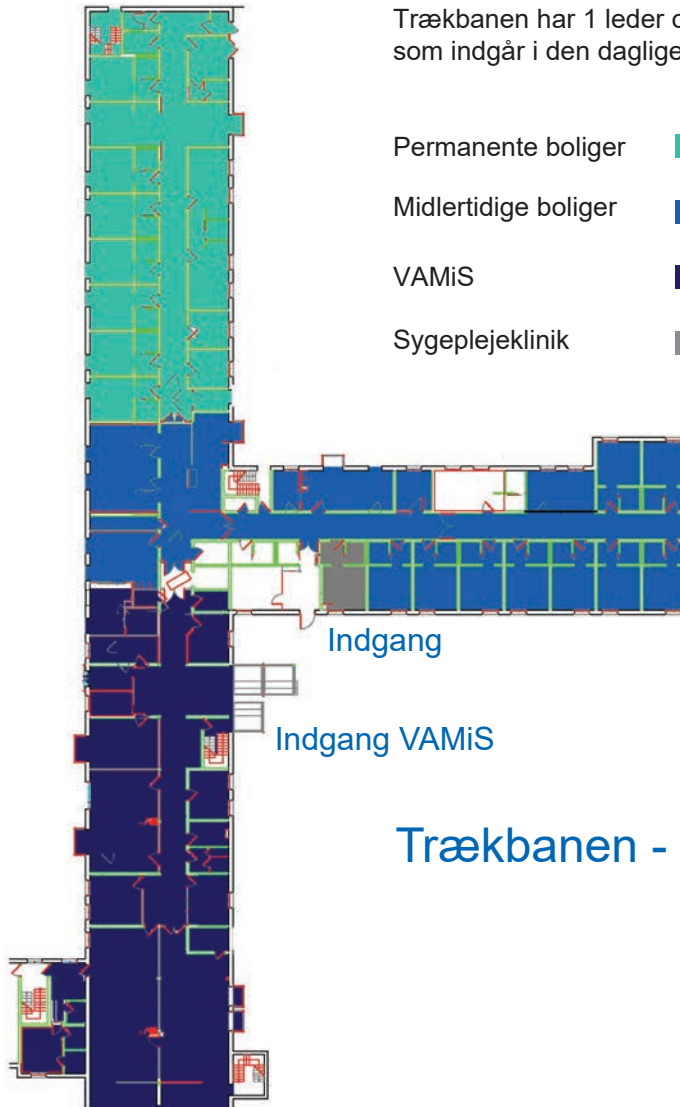
Midlertidige boliger



VAMiS



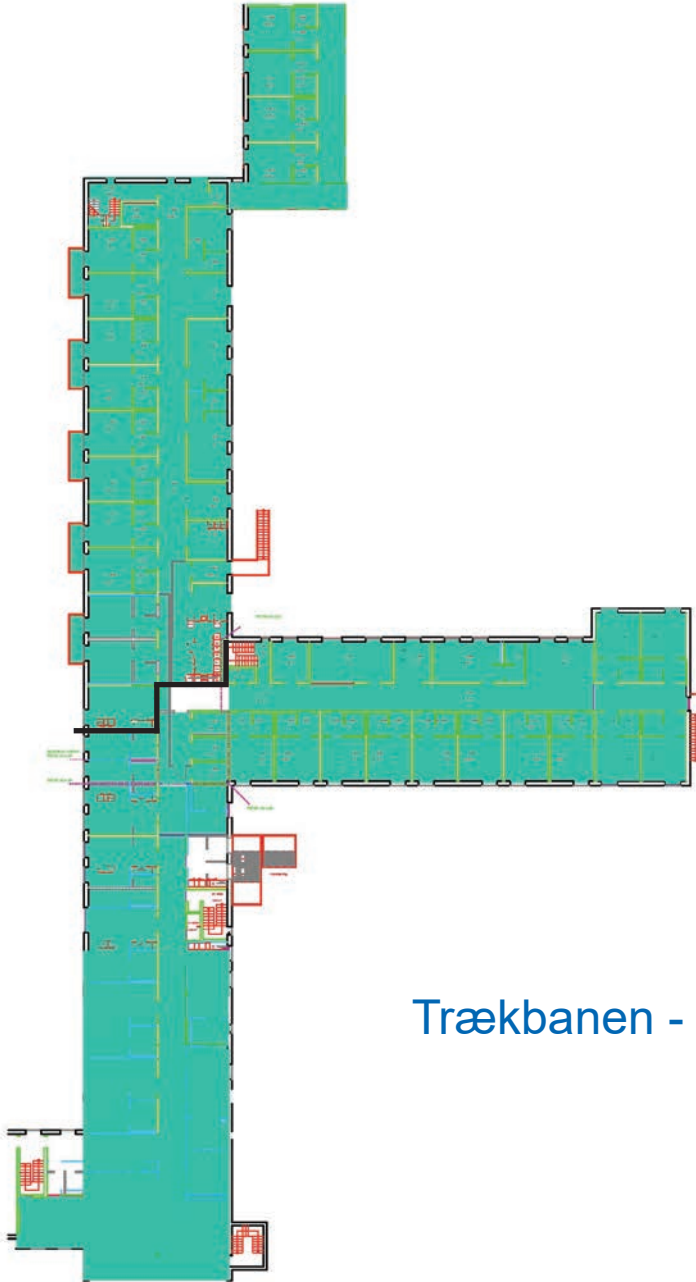
Sygeplejeklinik



Indgang

Indgang VAMiS

Trækbanen - stueplan



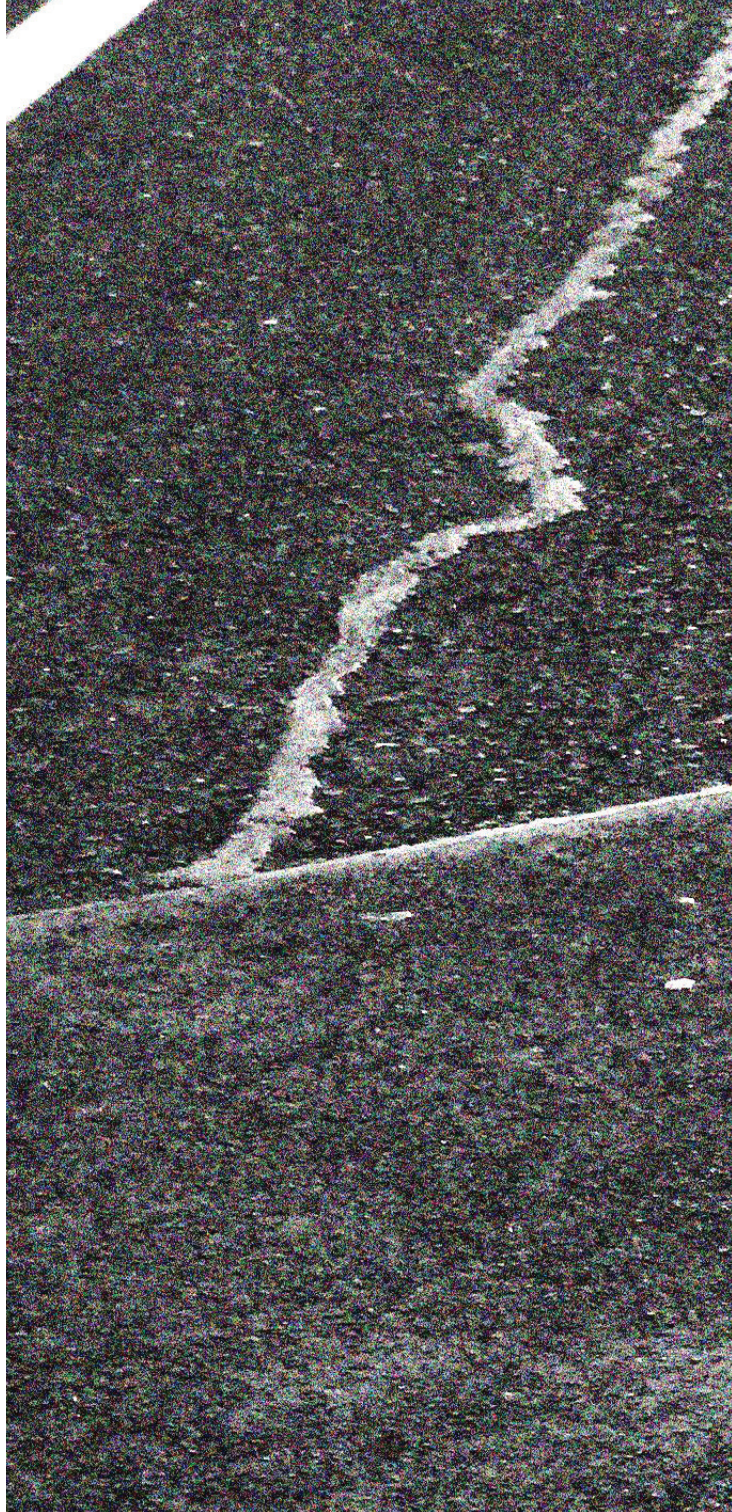
Trækbanen - 1. sal

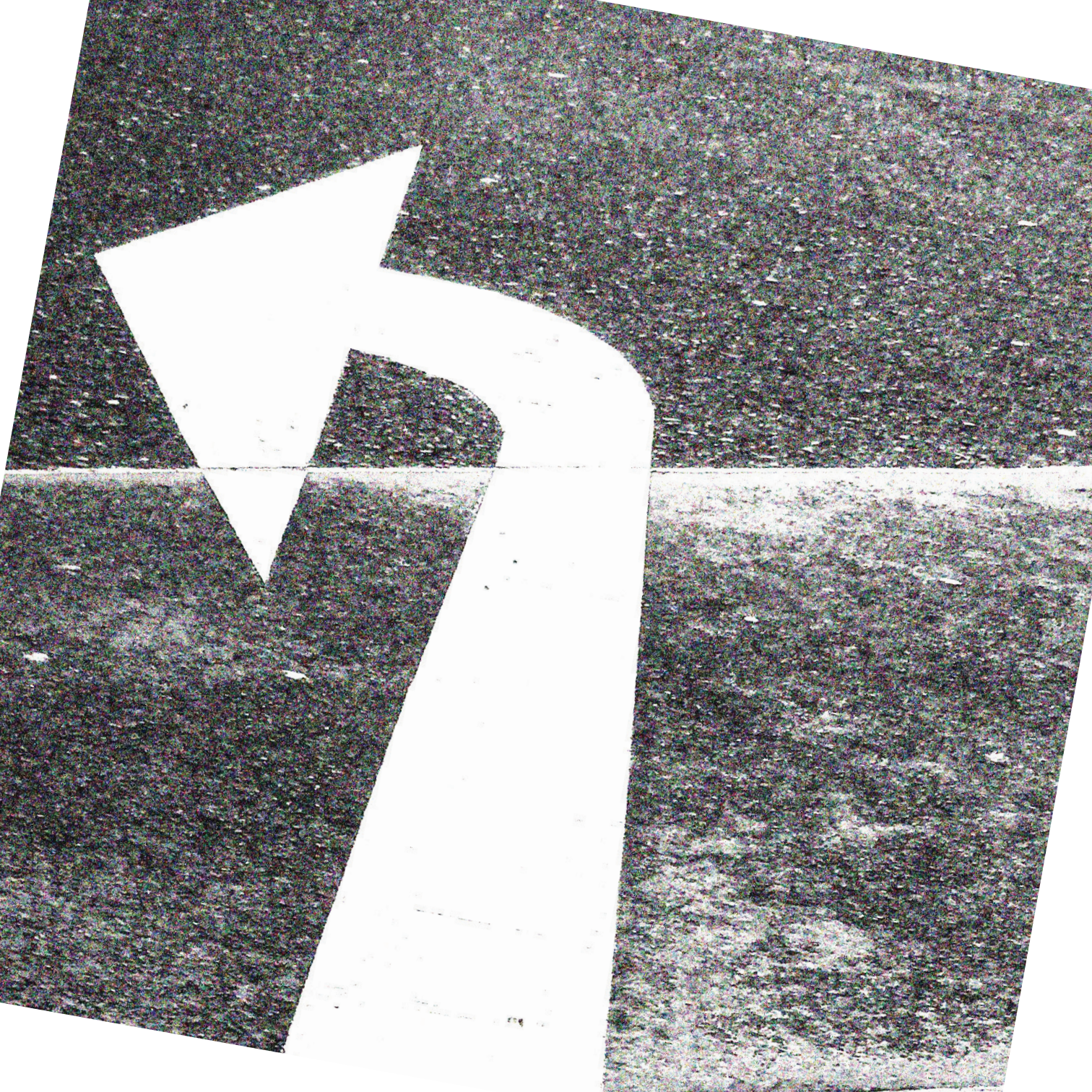
Samarbejde

Trækbanen har et tæt samarbejde med en række fagpersoner og institutioner, der støtter op om målgruppen i mange af deres livsfaser som misbruger. Bl.a. kan nævnes:

- Cafe VæXt
- Gadesygeplejersken
- Gadeteamet
- Bøgen
- Kirkens Korshær
- Skurbyen
- Opgangsfællesskabet (Signalvej, Solskinsgade, Poul Paghs Gade)
- Aalborg Sygehus f.eks. ved udskrivninger efter uheld
- Psykiatrisk Sygehus
- VAMiS
- Tandplejen, såfremt borger er interesseret.

For at sikre et sammenhængende tilbud til borgerne er der udarbejdet en samarbejdsaftale mellem Senior og Omsorg og Job og Velfærd.



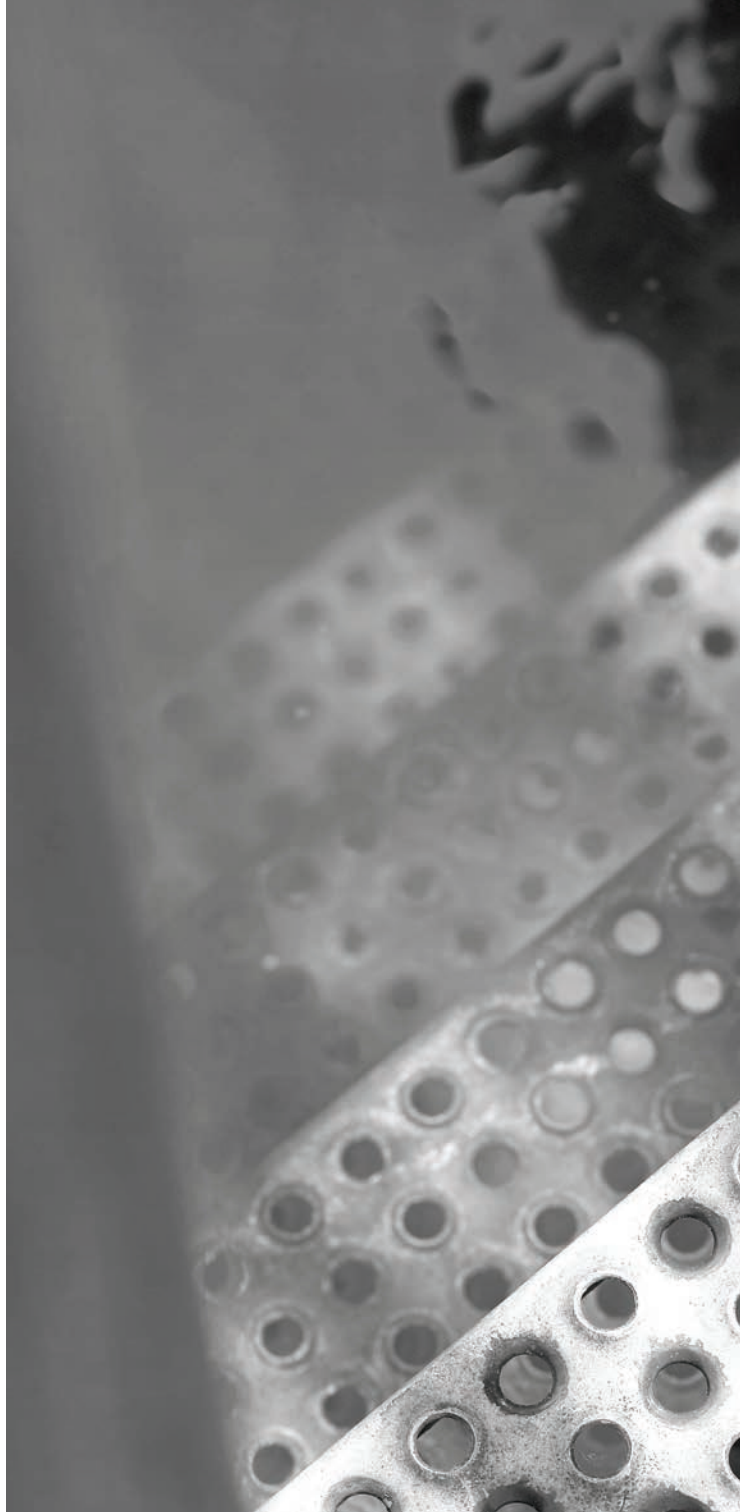


Sygeplejeklinik

I tilknytning til Trækbanen vil der være en sygeplejeklinik. Klinikken vil være bemanded i hverdagen af sygeplejersker med særlig indsigt og interesse i Trækbanens målgruppe.

Klinikken servicerer borgere, som er visiteret til sygeplejefaglige ydelser. Beboerne som er tilknyttet Trækbanens faste eller midlertidige boliger vil på lige fod med klinikkens øvrige brugere skulle henvende sig på klinikken for at blive behandlet.

Der vil være et tæt samarbejde mellem sygeplejerskerne og medarbejderne i Trækbanen.





Visitation

Det er Visitationenheden Støtte og Omsorg, som visiterer til de faste såvel som de midlertidige boliger. Henvendelse sker til Kontaktcentret.

Borgere, som visiteres til en midlertidig bolig, kan anvises en bolig på Trækbanen eller en anden af kommunens midlertidige boliger til borgere med særlige behov.

Trækbanen varetager pleje- og omsorgsopgaver for borgere, der hovedsageligt er visiteret til ydelser og indsatser efter §83 - §87 i Serviceloven og §140 i Sundhedsloven.

Økonomi

Priserne på de faste og de midlertidige pladser på Trækbanen er identiske med taksterne på kommunens øvrige faste og midlertidige pladser.

Her gælder også de samme regler vedrørende indskud, depositum og betaling for serviceydelser som på kommunens øvrige plejehjem.

For borgere, som ikke har egen bolig, er der en tillægsudgift til husleje.

For at blive visiteret til Trækbanen
- ring til **Kontaktcentret** på **9982 5000**

Trækbanen
Dag Hammerskjöldsgade 3
DK-9000 Aalborg

Leder: Bettina Fiedler
9982 5572



**Aalborg
Kommune**